



SAT だより No.70

SKI ASSOCIATION OF TOKYO

発行 (財)東京都スキー連盟
〒102-0093 千代田区平河町1-4-15
平河町小池ビル2F
TEL 03-3262-2491 (代)
発行日 2012(H24).6.15
編集 SAT編集委員会
印刷 双葉工芸印刷株式会社



2012年度のシーズンを終えて

財団法人 東京都スキー連盟 会長 杉崎 壽三男

2012年度雪上スキー行事も各本部より無事終了したとの報告を受け、ひと安心をしているところでございます。

本年度はシーズン終了と同時に早くも次年度の準備段階に入っており、また国の法人見直しによる新法人移行への申請も去る5月10日に内閣府への受付も済ませ、認可を待つ段階であります。

当連盟にとって創立75周年を迎えての新制度は、将来に向け極めて重要な転換期と言えましょう。長い歴史のなかで先人達のご努力により築きあげた多くの財産ではありましたが、時の流れも激変し最盛期から見れば右肩下りの状況がこの処続いております。

今こそ発想転換の好チャンスであり、旧来からの流れも変える必要が有りと考えました。そこで新しい発想と人材に期待をして、新執行部に委ねることと致しました。

スキー愛好者の一人として人生の大半を関わって来て、夢中に歩んだ「スキー道」をたいへん感慨深く受けとめております。

新法人運営につきましては、新会長として猪谷千春様が多くの関係者からの支援を受け内定しております。日本のスキー界では誰もがその偉業を知り、国際的にもたいへん名声を博されております。

是非ともこの機に今後の都連の方向性をお導き願いたいと期待を申し上げます。

私の今後は地元スキークラブでの世話人として「スキーと共にある人生」を伝えるべく、シニア・ジュニアの育成活動に協力し、スキー界の活性化につながるよう微力ながら応援をしたいと思います。

終りに会員の皆様方には公私に亘りお世話を戴いた事に心よりお礼を申し上げ、都連の益々のご発展を心よりお祈り申し上げます。

—シーハイラー



APR. 2012. ITALIA CORTINA

長野県スキー伝来100年。
その進化とともに歩んだ
菅平高原スキー場



オーストリアのレルヒ少佐によって日本に初めて
スキーが伝来したのは明治44年(1911)のこと。

その翌年(1912)長野県に伝来しました。

少佐に直接指導を受けた高田第13師団・58連隊長 堀内文治郎将軍は、健筆家として知られ。

昭和6年、菅平高原スキー場に「^ス喜^キ伊山神」の碑文を寄贈、

地元と共に碑を建立し日本スキー界の発展を祈願しました。

「^ス喜^キ」の文字が訪れたスキーヤーに上達のご利益を授けてくれるかも。



「^ス喜^キ伊山神」の碑文 堀内文治郎将軍 レルヒ少佐

1912-2012 長野県^ス喜^キ伊伝来100周年おめでとう!

ようこそ、3時間で行ける氷点下25度の世界へ。

菅平高原観光協会・菅平旅客索道協会・菅平高原旅館組合

<http://sugadaira.com>

E-mail info@sugadaira.com

〒386-2204 長野県上田市菅平高原

TEL.0268-74-2003 FAX.0268-74-2353

2012年度を終えて

総務本部長 山本 達夫

2010年より取り組んでまいりました新法人への移行を始めとする定款、諸規則が先般の臨時評議員会において、承認を見たことはこれからの都連運営に、まさに画期的なことといわなければなりません。

我が国のスキー界は景気の低迷等により大変厳しい時代を迎えています。都連も会員の減少が直接の要因と思われる大幅な収入減が目立ってきております。7月が年度末となるため目下精算中であり詳しくは申し上げられませんが、今後は旧来の方法では無理となり、思い切った事業内容の変更及びそれに伴う予算組みが必要となることは明らかであります。

私たちは財団法人として確立された都連の基盤に立ち、内部的な諸規則の見直しを早急に実施し、文字通り一般財団としての運営を確立することが当面の重要課題であり、次のような方策が重要になると考えます。

1. 行事執行の充実と円滑化を図るため予算調整会議をより充実させるとともに各委員会間の調整を図り、事務局を含めた各部の事業運営を見直し、経費の削減に努めること。
2. 財政の安定化を図るため財務委員会(仮称)及びマーケティング委員会(仮称)の活動を中心に、新分野の協賛の掘り起こしと新財源の確保を図ること。
3. 広報活動を強化し、分かりやすい都連活動の伝達と都民スキーヤーの理解が得られるよう努め、生涯スポーツとしてのスキーを楽しむためにも会員との交流を深めつつ、将来に向けての基盤づくりを図ること。

教育本部長 菅野 信夫

会員みなさまのご協力により、教育本部の2012シーズン行事を無事終えることができました事を理事・専門員一同、感謝申し上げます。

東日本大震災以降の雪上行事を中止と致しましたため、本シーズンは例年以上に行事数を増やしましたが、各行事においても多数のご参加をいただき、事故もなく無事終了することができました。また、スキー場関係者、地元の皆様、協賛各社様のご尽力により全行事を無事遂行できたことを厚くお礼申し上げます。

研修会について

各会場ごとに特色を持たせた行事を多く設けました。指導員受検班、ポール研修に加え、また、交通至便なガーラ湯沢会場の新設、ナショナルデモとSAJデモ講師による研修会、試乗会を併設した研修会など新しい研修会を試み、中でもジュニア研修会は予想を超える申込を頂きました。

来年度につきましても、バックカントリー、テレマーク等を取り込み、より特色を持たせた研修会を予定していきたいと考えています。

養成講習会・準指導員検定会、検定員検定会について

今シーズンは2011年度と2012年度の検定会を2回実施する異例のシーズンとなりました。

準指導員検定においては単位制を取り入れ、養成型の検定制度として3年目となりましたが、養成講習会は単位受検者においても単位だけ取得すれば良いということではなく、指導者として資質を養成したいと考え年齢別の班構成を取りました。養成型検定のねらいに沿って、共通した目的意識を同じ年代で共有し、好評でした。

今後も会員のために受検しやすい環境を整備していきたいと考えております。

大会について

技術選手権大会については、良いコンディションと天候に恵まれスムーズに進行できました。また、選考派遣いたしました選手が、全日本技術選大会において、良い結果を残せたことをご報告いたします。

マスターズ技術選は第1戦をガーラ湯沢会場、第2戦を軽井沢会場、オープンマスターズを菅平会場で実施しました。

天候やバーンコンディションに課題を残しましたが、引き続き安全確保に留意した運営を心がけていきます。また例年以上に各メーカー様から協賛を頂き、大変感謝いたしております。

安全対策について

各研修会等において小冊子の配布をはじめとした啓蒙運動を図り事故防止対策、AEDを用いた対処方法などの活動を推進しました。パトロール養成とスキルアップ行事を実施して内容の充実を図りました。

今後ともスキーおよびスノースポーツの普及振興の目的のもとに行事計画をすすめて参ります。

ご理解とご協力のほどよろしく申し上げます。

競技本部長 井上 恵司

2012年 シーズンを振り返るといよりこの数年間の競技本部内での問題点、留意点を上げ、なお将来に見据える愚言を申しあげたい。

- ・スキー人口の減少の憂い
- ・雪有り県との技術、体力の差
- ・専門員の育成強化
- ・ジュニア強化育成の重点化
- ・間違った内スキーの操作による内傾転倒の問題
- ・強化対策としてのローラースケートの導入
- ・高地トレーニングの採用

これらが過去取りあげられた課題であります。どれも十分な成果を上げたとは考えられないが、今後も各分野に於いて十分な計画を練って運営するしか方法がありません。特にスキーという特異なスポーツは前にも述べた通り、“環境要因”が大きな比重を占め(才能、コーチの力は少ないとはいえないが)、加えて教育、親のしつけが非常に大きく影響します。金銭的な要因も否定できません。

これらの問題は都連に限ったことではなく、全日本としても同じ要因を抱えており、やり過ぎして前に進める事柄でないと考えます。

競技の社会は“勝たなければならない”ことからにしても、今年の国体の結果は無惨な敗退に終わりました。

た。全種目に於いて全日本のトップクラスは勿論、元オリンピック選手が勢揃いをし、他を寄せ付けない有様。これでは雪無県としては歯が立たないどころか、戦う前から勝負が決している状態。“これ国体なの?”“オリンピックの予選なの?”これ負け犬の遠吠えでしょうか?

日本体育協会もこの現状を良く把握して地域性の強いスポーツ、スキー競技会を雪有り県のみでの大会にしたらどうでしょうか?(これは皮肉です)

ジュニアの強化も国体に向けた対策として、東京都から補助金を頂いて運営しているものの、早急に良い結果を得られるものではありません。“雪の上に立って何ぼ”という経験の上でスキーを下駄替わりにしてきた選手と競い合わせようとしているのが現状です。無い知恵を絞って対策を講じ、今年度から「スーパーGトレーニング」を取り入れてみました。東京のジュニア選手(日本でも)は自分の限界速度に挑戦する機会が少なく、スピードに耐えることが出来ない選手が多く見られます。しかも体力不足、身体の堅さ、特に股関節の堅さが目立つ昨今です。

クロスカントリーでも体力、特に腕力、脚力の非力が雪有り県との差となって出てきております。これらの欠点は名コーチの努力で今後少しずつ改善されるでしょう。その為にローラースケートや高所トレーニングの

採用は確実に成果を上げてきており、また今年度からアルペンの海外合宿を取り上げるにより世界のレベルを子供達の脳裏に焼きつきたいと思っております。

さて、今年度の行事については都選手権、チルドレン大会を志賀高原に移して行いました。選手・会員から問題点を多々提出されましたが、改善あるいは変化の過程では避けて通れないものもありました。来年度も大幅に改善し、少しでも競技大会の繁栄に尽し度いと考えております。スキー・スポーツ団体の建前からしてスノーボードの方面へも力を注ぐ必要があるでしょう。従来からこの分野へは都連として背中を向ける立場でしたが、良い協力者、指導者を早急に育成し充実していくことが当面の課題と考えます。

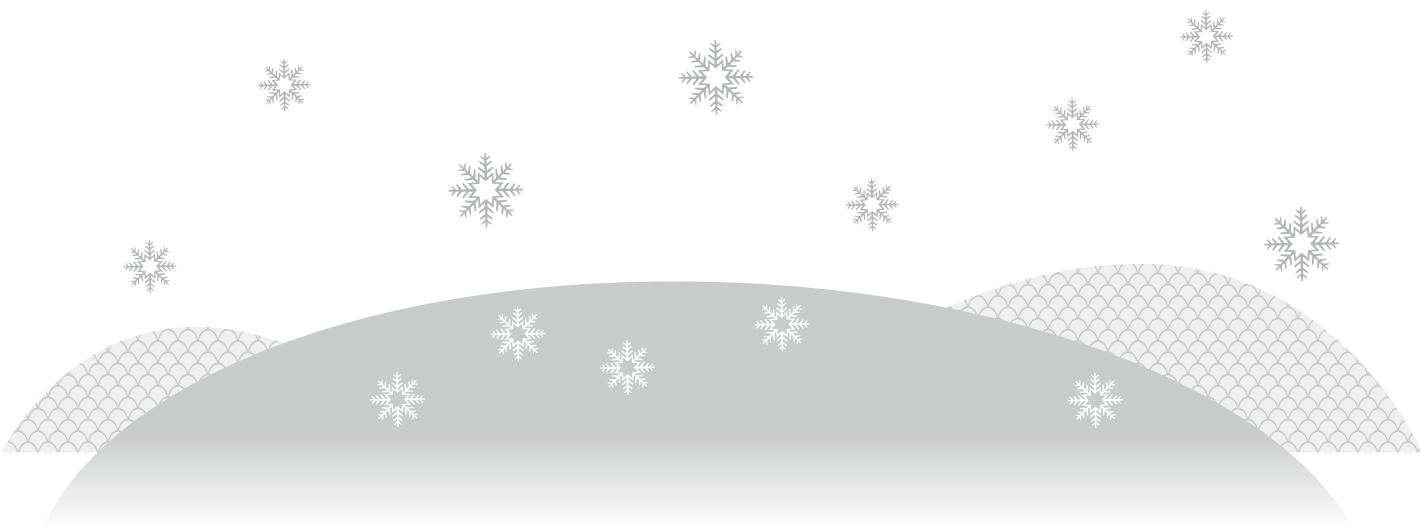
スキー人口の減少の問題は、よく考えますと日本は世界に類のない緯度に位置しているので、あらゆるスポーツを展開しています。スポーツの多様性といえは格好良いでしょうが、過去の栄華は再び見ることはできないでしょう。しかし密度の濃い競技人口(逃げないように)を支える知恵を絞らねばなりません。マスター層、ジュニア層は増加しているのですから、かつて

若かったスキーヤーなどを取り込むイベントを考え、他の産業(例えば、ファッション性のあるもの)との取り合わせを考える必要があります。

ある先人から、「過去には後樂園ホールでジャンプ大会を盛大に開いたものだ、もっと知恵を出せ」との激励を頂いております。現状を打破するためには、日本人特有の“無言の抵抗”はもう時代遅れです。考えもつかない発想の転換が必要となるでしょう。

さて、来年度から都連の歴史70年を根本的に変化せざるえない時代を迎えます。

長年に亘り、なおざりにしていた法律上の問題(財団法人に対する)税法上の問題を一気に解決しようとする上から目線の改正を、都連はどのようにして対処していくのかが正念場になります。先人達が培ってきた財産をどのように受け継ぐか?規則に縛られて本来の競技団体の本質から離反されることにならないか、競技団体である以上、規則、規約を守らなければならない宿命にありますが、会員という株主の立場に立った都連の方向づけを(能書きはもう沢山、具体的に)確立する必要があると心密かに考えております。



もう一度ここから。

南関東ブロックマスターズ大会

大会コース練習会

●開始/9:30

●受付/8:30ゴールハウス(大沢チロル)2F

●参加料/2,000円(ゼッケン交付) ※リフト券代別

上 国

NEXT ONE

上越国際スキー場/ホテルグリーンプラザ上越

〒949-6431 新潟県南魚沼市樺野沢112-1 TEL (025) 782-1028

<http://www.jkokusai.co.jp/>

ホテルグリーンプラザ東京予約センター TEL (03) 5272-3111(代)



HOTEL GREEN PLAZA
JOETSU



www.hakuba.jp/iwatake/

白馬岩岳

いわたけ

いわたけ

白馬鐘ヶ岳
2903m

杓子岳
2912m

白馬岳
2932m



笑顔の絶景!!
北アルプスの360°

岩岳
1289m



0261-72-2780

iwatake@hakuba.jp

白馬岩岳観光協会



新法人移行について

何故移行しなければならないのか？

平成18年6月に公益法人制度改革三法(略称 一般社団・財団法人法、整備法、公益法人認定法)が公布され、平成20年12月1日から施行されました。明治29年4月に制定以来、百十余年続いた旧公益法人制度が終了し、前述の新制度へ移行することとなりました。理由として、その時代に即した抜本的な見直しをして来ませんでした。

現実に(財)漢字検定協会、(財)日本相撲協会、その他各省庁の関連団体等など公益法人の名のもとに多大な蓄財や高額役員報酬の支払い、法人の私物化等の様々な不祥事や不都合が生じた為、国が公益法人の在り方を大きく変え法改正に至りました。

この改正により全ての社団・財団法人が対象となり平成25年11月末までに移行を完了しなければならず、(財)東京都スキー連盟もその対応を迫られることになりました。

どのような経過をたどったか？

平成20年8月に都連の理事会で新法人移行プロジェクトを立ち上げ、法律の内容を知る為、東京都の説明会を受けたり、全国公益法人協会に聴いたり、公益法人制度改革関連の書籍を購入し一から始めました。

まず初めに一般財団法人又は公益財団法人のどちらに移行するかという重大な課題に取り組みました。税法上のメリット、事業の自由度、公益事業の認定とその公益目的支出割合等を種々勘案し、一般財団法人へ移行する方針を決め理事会に提案し、議決を経て評議員会で承認議決をうけました。

続いて現在の寄付行為に代る「定款」を作成する必要性に迫られました。法人にとって基本となる「定款」を作成するにあたり、法的チェックを受けるため弁護士、公益目的支出計画を立てるため公認会計士の助言と指導が必要となり、公益法人改革関連の本を出版されている熊谷弁護士と菅野公認会計士にお願いすることにしました。

内閣府の定款モデルケースと現在の寄付行為を参考に、また将来のスキー連盟の有り方を考え素案を作り、内閣府、全国公益法人協会、弁護士及び公認会計士の意見を取り入れながら新法人移行プロジェクトの定款策定PTで会議を重ね原案を策定しました。

次に新法人移行当初の「最初の評議員を選出する為の選出方法及び規則」を作り東京都の許可を受け内閣

府への提出資料に添付する必要がありました。その為、選出方法は選定委員会を作り評議員を選出する方法を選択し「一般財団法人東京都スキー連盟評議員選定委員会規則」を作り、その附則に最初の評議員候補者推薦方法(選定委員会へ提出のため)も合わせて決めました。これらの規則を平成23年3月東京都に申請し同年4月25日に認可が下りました。

この規則により新法人の最初の評議員30名が平成23年7月の選挙で選出され、現存の評議員会で承認選出されました。但し、新法人移行を条件(停止条件付き)として選ばれています。

次に「定款」に基づく主要な規則の策定にかかりました。新法人移行後の「評議員選任規則」「評議員会運営規則」「役員候補者選任規則」「理事会運営規則」「加盟団体等に関する規則」を定款策定PTで数十回の討議を経て策定し理事会に報告、理事会が規約審議委員会に諮問しその結果が理事会で承認議決され、その後の評議員会に提案し承認議決されました。

現在「倫理規則」「相談役に関する規則」「会計監査人に関する規則」の素案を作成中です。新法人移行プロジェクトの中には「新会計PT並びに公益目的計画策定PT」が新会計システムへの移行と公益目的支出計画の策定を、「事務局改善PT」が仮称「事務局規則及び雇用に関する規則」「報酬に関する規則」についての検討を、「専門員組織検討PT」が全体の役割分担、専門員の新しい責任と権限について検討をしています。

新法人移行後の代表理事を選任し定款に記載する為、平成23年9月に新法人移行後の理事・監事の選挙を行い、平成23年10月にこの結果を承認する為の評議員会を開催し承認議決されました。その後、新法人移行後の理事の中から代表理事2名(猪谷氏、増田氏)が選出され平成24年1月の臨時評議員会で承認議決されました。何れも前述と同様新法人移行を条件(停止条件付き)として選ばれています。

新法人移行に関しては、5月10日付で内閣府に移行申請手続きを行ったところです。

また移行申請手続きとは別に新しい都連の有り様、別に残る諸規則の素案を作成する必要があり、色々な方のご意見を聞きながら鋭意努力してまいりますのでご協力の程よろしくお願い申し上げます。

新法人移行プロジェクト



八幡平リゾート

パノラマスキー場 & 下倉スキー場

ゆき、やま、元気100倍! 八幡平!

岩手 八幡平

1日では遊び尽くせないスケール!



ギネス・ワールド・レコーズ認定 『世界最大のスキーパレード』

今シーズンは2012年2月26日(日)開催
昨年記録した232名の更新を目指します。
最大目標250名に親子の絆でチャレンジ!



雪の冒険王国 『八幡平ウインターランド』

おもしろそり、スノーモビル、バナナボートや
雪山体験など、小さなお子様から大人まで
楽しめるメニューが盛りだくさん。
週末は雪上ゲームを開催。



www.hachimantai.co.jp

八幡平リゾート 〒028-7302 岩手県八幡平市八幡平温泉郷 TEL: 0195-78-4111

20th

ANNIVERSARY

キロロ

HOKKAIDO



LOCATION

STYLE

PROFESSIONAL

AMENITY

EXCITING

札幌から日帰りで、
こんなパウダーが
楽しめるなんて
マジサイコー！

スキーもウエアも
イマドキじゃないと
ツマンナイ！

KIRORO
SKI SCHOOL
ACADEMY

プロのレッスンで、
メキメキ上達！

スキーのあとは、
キロロで出会った
新しい仲間と
露天風呂でのんびり。

ワクワクドキドキの
イベントいっぱい！
この冬、キロロなら
退屈知らずだね！

新しいスキーが、ここにある。

KIRORO
KIRORO RESORT

株式会社 キロロアソシエイツ
〒046-0593 北海道余市郡赤井川村

お問い合わせ

(0135)34-7111

札幌西インターから約60分、小樽からは約40分。キロロはすぐそこ！

キロロ

検索

www.kiroro.co.jp



第33回東京都スキー技術選手権大会

第33回東京都スキー技術選手権大会 兼 第49回全日本スキー技術選手権大会出場者選考会が2012年1月27日～30日、車山高原スキー場で開催されました。

競技は予選4種目・決勝4種目で行われ、合計8種目の総合成績で全日本スキー技術選の出場者が選考されました。今年度の出場者は女子77名・男子307名(合計384名)と、前年より若干減少しましたが、佐藤秀明選手(新潟県所属SAJナショナルデモ)・石水克友選手(岐阜県所属SAJナショナルデモ)ほか3名の招待選手、また招待審判員として後藤伸昭氏(新潟県所属SAJイグザミナー)・山田大介氏(愛知県所属SAJイグザミナー)にも出席いただき、大会を大いに盛り上げていただきました。



また前年度から大きく成績が向上した選手に“ジャンプアップ賞”、クールなスキーヤーを投票によって決定する“COOL!スキーヤーコンテスト”も行われました。

全日本スキー技術選手権大会出場選手

女子	氏名	所属クラブ名
1	切久保 深雪	ゴールドウィンズスキークラブ
2	大久保 優	チームエフエフ
3	川端 佑沙	シール・クラブ
4	宮 里美	ラッチ (RACH)
5	新谷 起世	チームディーエルベールハースクラブ
6	藤澤 夏海	ロングクルーズスキークラブ
7	深谷 朋代	スキーチームゼロ
8	田島 起久子	成城スキークラブ
9	石井 沙織	武蔵村山スキー協会
10	石崎 悠	シゲチャンスキーストウーディオ
補欠	齋藤 あすか	ロングクルーズスキークラブ
男子	氏名	所属クラブ名
1	岡田 利修	ヌプリスキー同人
2	水口 雄太	チームフォン (TEAM VON)
3	大瀧 徹也	スキーチームゼロ
4	内田 智久	ときスキークラブ
5	風間 健太	美津濃スキークラブ
6	中野 聡	羽村市スキー連盟
7	梅垣 泰英	スキーチームゼロ
8	末松 明	スラロームスキークラブ
9	長島 要介	シュナップススキークラブ
10	沖山 正裕	ロングクルーズスキークラブ
11	川瀬 秀一郎	スキーチームゼロ
12	谷川 信雄	ロングクルーズスキークラブ
13	四戸 智也	シュアスキークラブ
14	岩崎 喜知	スキーチームゼロ
15	榎本 茂樹	シゲチャンスキーストウーディオ
16	山本 理博	スポーツアルペン・スキークラブ
17	成田 陽翠	ピュアーススキークラブ
補欠	神山 良平	ビー・フォース

第49回全日本スキー技術選手権大会

全日本スキー技術選が2012年3月6日～11日、白馬八方尾根スキー場で開催され、東京都から女子10名+補欠1名・男子17名+補欠1名が出場しました。

日頃のトレーニングの成果が発揮された結果、女子1名・男子5名が決勝進出を果たし、白馬ジャンプ競技場ラージヒルのランディングバーンで素晴らしい滑りを披露してギャラリーを沸かせていました。

ナショナルデモンストレーター選考会

全日本スキー技術選に続き3月11日～13日に開催されたナショナルデモンストレーター選考会では、岡田利修選手(ヌプリスキー同人)が認定されました。

SAJデモンストレーター選考会・イグザミナー選考会

3月30日～4月1日、熊の湯スキー場で開催され、SAJデモンストレーター6名、イグザミナー4名が認定されました。

SAJデモンストレーター		
	氏名	所属クラブ名
1	沖山 正裕	ロングクルーズスキークラブ
2	内田 智久	ときスキークラブ
3	梅垣 泰英	スキーチームゼロ
4	風間 健太	美津濃スキークラブ
5	水口 雄太	チームフォン (TEAM VON)
6	大久保 優	チームエフエフ
イグザミナー		
	氏名	所属クラブ名
1	居澤 一行	ピュアーススキークラブ
2	五藤 博文	ジーファクトリー
3	宮嶋 岳志	サンダーグスキークラブ
4	佐藤 久哉	デサントスキーチーム

第65回東京都スキー連盟クラブ対抗競技会



「第65回東京都スキー連盟クラブ対抗競技会」は3月2日から3日にかけて菅平高原スキー場で約300人の選手を迎えアルペン、クロスカントリー、ジュニアスキーコンテストの競技会が行われた。

国際リゾートセンターで行われた2日夜8時からの開会式と選手会では開会宣言、会長挨拶につづき菅平高原観光協会の方々からもお言葉をいただきました。さらに会長杯、赤井杯の返還、参加選手による誓いの言葉も元気良くおこなわれた。

大会競技当日の天候は、気温が高く全体にガスが掛かり雨まじりのコンディションが悪い状況のなか、予定通りに前走が9時にスタートした。

悪天候のわりに大会はスムーズに進められた。そんな中、菅平高原観光協会や東京都スキー指導員会の協力により豚汁やおでん、温かい飲み物などがふるまわれ、選手の

緊張をほぐす手助けになった。

大会当日の午後からはコース全体を見通せるほどに天候も回復、各選手とも心ゆくまで競技への挑戦ができたことでしょう。アルペン2本目のゴールでは、雪中リングが手渡され滑り終えた選手の安らぎの一助になったと思われる。

国際リゾートセンターで行われた閉会式では「信州真田六文銭太鼓」が披露され、多くの選手を迎えた。閉会式後に、地元の人達を交えた懇親会が行われ、ストックやスキー板などがゲットできるジャンケン大会が催され大いに盛り上がった。

このたび、65回を迎えたこの競技会を通じ老若男女が競い合ったが、特にスキー界の将来を担うジュニアを育てる意味でも今後益々の発展に繋がることを切に願うものです。

なお、奥ダボスクロカンスキーコースではクロスカントリー競技も行われたが、絶好の好コンディションの中、個人レース22名、リレー5チームが参加し2kmの周回コースで実施された。行き届いた環境に出場者が少ないのが残念であった。



東京都SATスキーマスターズ技術選手権大会

第1戦

2012年1月15日(日)
ガーラ湯沢スキー場
参加者:180名

今年で満10年を迎える記念すべき大会に、毎回顔をみせる猛者連中と腕試しにと新規参加したフレッシュな顔触れも含め180名勢揃い。80歳超えのベテランが6名も参加し大奮闘した。競技ゲレンデは数日來の降雪もありメンテが十分行き届き、申し分ないバーンに仕上がった。雪が散らつき天候の崩れが懸念されたが幸運にも競技中は視界良好で出場者は小野DJの軽快なおしゃべりにのって大会を楽しんだ。



第2戦

2012年2月19日(日)
軽井沢プリンホテルスキー場
参加者:188名

神奈川県、千葉県、山梨県、静岡県等からの参加も含め第1戦を超える188名が参戦。晴天下のハードバーンで3種目を競ったが緩斜面の滑りに苦勞した選手が多く第1戦より全体に得点レベルが低かったのが印象に残った。



第1回SATオープンマスターズスキーコンテスト

第一回となる記念大会に東京近隣の神奈川、千葉、埼玉のほか雪国の群馬、新潟をはじめ遠く静岡、愛知、大阪、兵庫からの参加者を迎え総勢286名での開催となった。気温の上昇の影響で濃霧が立ち込め大幅に開始時刻が遅れ12時スタートとなったが、この判断が良く昼近くから晴れ間が見える好天となった。

競技種目は全日本技術選に準じ、ネトロンポール規制による大回り、小回りの2種目に熱戦を繰り広げた。時間の都合で3種目目のフリー滑走は中止となった。

2012年3月24日(土)

菅平高原スキー場 参加者:286名



ジュニアスキーコンテスト

3月25日(日)菅平高原スキー場・ファミリーコースにてジュニアスキーコンテストが行われた。これまでは、クラブ対抗競技会の中で行なわれてきたが単独での開催は今回が初めてとなる。回を追うごとに参加人数が増え、今回は最多の54名の選手が参加した。

競技は、男女別に小学生(3クラス)中学生(1クラス)高校生(1クラス)に分かれ、各クラスとも大回り・小回り・フリー滑降の3種目の合計で競われる。

ジャッジの観点としては、大人の技術選と同じく「リズム・ポジション・タイミング」の観点に、ジュニアらしい「スキーの楽しさ・元気の良さ」がポイントして加わる。また、「谷回りの連続」などの共通意識についてもジュニアにはないためすべてのジャッジを採用する5審5採にて行われる。

今大会では、サロモンのイベントトラックが用意され、ジャッジ席、DJブースとして使用し大会を盛り上げた。ジャッジ陣は、元ナショナルデモの佐藤久哉さん、SAJデモの谷川信雄さんなど豪華な顔ぶれ。前走には、全日本技術選で活躍中のゲストプレイヤーや現役SAJデモと、こちらも豪華!前走を見るジュニア選手の眼差しは真剣そのものであった。

1種目目は、フリー滑降。この競技のみ小学校低学年は親子競技である。親が子をリードする組、子が親をリ

ードする組など、多種多様で親子ともに楽しんでいるようだった。

2・3種目目は、大回りと小回り。フリー滑降同様、大人顔負けの体重移動やスキー操作で見事な演技を披露する選手が多数あり、ジャッジも驚きの連続のようだった。ジュニア選手の小さな体をめいっぱい使った滑りはとても大きく見え感心・感動さえ覚えた。

全種目を通して言えることは、単にパラレルスタンスで滑ると高得点で、ブルークスタンスだと点が伸びないということではなく、安定したポジションの中で下に向かって落下しながら弧を描いてきた選手には、年齢や体格差に関係なく高得点がつけられていた。

大会終了後には、ジャッジ・ゲスト・SAJデモによる、ワンポイントレッスンを実施。ほぼ全選手が参加しトッププレイヤーの滑りを見たり、トレイン滑走で同じ滑走ラインを滑ったりと、とても楽しそうに笑顔が輝いていた。表彰式では、上位入賞者に豪華景品が贈呈され、その他にも用意された景品をジャンケン大会の勝者にプレゼントされ大変盛り上がった。

ジュニア選手のレベルの高さに驚かされたが、さらなるレベルアップやスキーを続けていくための楽しさなどを伝えられるよう今後も続けていきたい。



MOUNTAIN & SPA RESORT

白馬八方尾根

HAPPY!
HAPPO!

八方インフォメーションセンター 〒399-9301 長野県北安曇郡白馬村八方 TEL 0261-72-3066
<http://www.hakuba-happo.or.jp/>



2012年度 SAJ公認スキー指導員検定会合格者

団体No.	団体名	氏名	団体No.	団体名	氏名
5	日立製作所本社スキー部	木歩士 武	341	シーファアラ・グルッペ	坂下文
11	山と高原スキークラブ	飯塚 浩二郎	360	ピラージュスキークラブ	細谷 洋
14	千代田区スキー協会	川原 耕平	361	クラウンズスキークラブ	伊藤 祐子
19	熊笹スキークラブ	松本 頼明	407	日本アイビーエム(株)スキー部	麻生 純一
20	杉並区スキー連盟	鈴木 文男	421	チームヤーカン	田中 哲郎
20	杉並区スキー連盟	秋山 美恵子	421	チームヤーカン	井上 孝男
22	港区スキー連盟	中嶋 篤子	450	シュアスキークラブ	四戸 智也
29	立川市スキー連盟	幸坂 賀津子	454	武蔵村山スキー協会	小山 昭司
35	クリスタルスキークラブ	中野 宏之	461	京王電鉄スキークラブ	野中 秀晃
43	ジーゲル・グルッペ	宇野 博志	467	中野区スキー協会	岩瀬 敏郎
44	東京石楠花会	谷内 淳	496	ピットインスキースタッフ	石本 由雄
50	東京ハイランドクラブ	栗林 郁生	497	カンダハートライブレーシング	水口 達史
51	霞ヶ関スキークラブ	高野 元子	504	K.S.C	福嶋 勝
61	農林水産省スキークラブ	佐藤 文	505	エイティエイトスキークラブ	成澤 直子
79	防衛省スキークラブ	佐藤 厚志	506	ダッコー・スキークラブ	守屋 希英子
79	防衛省スキークラブ	田中 利恵	532	ウィッツ	牧 英彦
80	武蔵野市スキー連盟	須長 弘文	534	ベーシックスキークラブ	大井 一徳
80	武蔵野市スキー連盟	石田 清	534	ベーシックスキークラブ	長野 貴子
94	ヴェーデルンズスキークラブ	松崎 覚史	566	サンフィッシュSUNFISH	田名網 康司
121	KDDIスキークラブ	小池 弘次	566	サンフィッシュSUNFISH	田村 浩之
148	府中市スキー連盟	島崎 浩	568	アウSC	榎本 達弥
148	府中市スキー連盟	里永 周陽	599	ハーヴェルスキークラブ	川西 克幸
165	小平市スキー連盟	馬場 雅哉	601	スキークラブ新鮮組	田島 太志
183	調布市スキー連盟	佐々木 章夫	610	レルム	小林 郁男
217	狛江市スキー協会	高橋 亮	610	レルム	儀間 弘子
222	スノータンネットクラブ	中原 葉子	612	ブルースカイススキークラブ	坂口 敏幸
257	国分寺市スキー連盟	秋山 光博	613	ホリディススキークラブ	高橋 素洋
257	国分寺市スキー連盟	大和田 健二	633	ビーエス21東京	坂井 渉
257	国分寺市スキー連盟	安栖 美香子	646	やまくじら	砂川 圭
286	あきる野市スキークラブ	斉藤 幸則	658	ファンズスキークラブ	若林 伸治
297	大田区役所スキー部	山宮 雅子	670	ブラッシュミルスキークラブ	渡邊 政喜
300	シール・クラブ	川端 佑沙	681	ロングクルーズスキークラブ	西澤 雅彦
300	シール・クラブ	田野 裕子	681	ロングクルーズスキークラブ	森山 恵介
310	青山スキークラブ	鈴木 祥之	687	ジーファクトリー	中村 文之
314	青梅市スキー連盟	川下 裕史	687	ジーファクトリー	矢島 一也
320	ウインズスキークラブ	古谷 明央	695	スキークラブ・クエスト	猪谷 聡
333	デモンージュスキークラブ	池澤 道弘	715	スノークラブ マッコイ	重城 哲

合格体験記

指導員検定1/6への挑戦

杉並区スキー連盟 鈴木 文男



2010年の岩鞍スキー場での初受験から今回の岩手網張スキー場でクリアーする迄3シーズンを費やしました。実技6種目の中でC単位の小回りを克服する事ができず足踏み状態が続いていました。この間、幸いにも私の関係する二つのスキークラブでは実践的な勉強(スキーを指導する機会)を絶やさず続ける事が出来、基本の動きを繰り返す事でより安定した滑りを身に付けることが出来ました。この中でも不整地斜面を仲間と一緒に練習、楽しむことで焦る気持ちはありませんでした。私の持論ですが「スキーの最高の楽しさは新雪とコブ斜面が安全に滑走できればこれに勝るものはない」と思っています。平日頃それを言ってる手前、どうしてもあの凸凹に飛び込んで意地でも攻略してやるぞ、の気持ちばかり強くその結果が「途中クラッシュ」又は「フォールラインから外れる」の繰り返しでした。今回の受験に当たり「安定して不整地を滑る」ノウハウを求め戸隠スキー場でデモに習い、コブ滑走の基本から練習したことが功を奏したと思っています。体調も不十分だったので力むことなく臨めた事も良かったのかもしれない。

往復1100kmの第2会場岩手県網張スキー場を選択した理由は東北地方と関わりを持ち、少しでも力になりたいと考えていたからです。昨秋、石巻に行きマスコミの報道では伝わりきらないあまりの惨状に声も出ませんでした。この事を忘れることなく被災者に寄り添って本当の復興まで、スキーヤーとして微力ながらも出来る事を続けたいと決意しています。

スキーのできる環境に感謝をすると共に、スキーの楽しさを広めるため頂いた資格を有効に使う所存です。あたたかく迎えていただいた網張の検定スタッフ、今回の合格まで何回も心配をかけ、応援していただいた仲間に感謝を致します。ありがとうございました。





2012年度 準指導員検定会①合格者

検定実施日
2012年1月8日～9日 菅平高原

団体No.	団体名	氏名	団体No.	団体名	氏名
12	八王子スキー連盟	高橋 洋祐	454	武蔵村山スキー協会	石井 百合子
12	八王子スキー連盟	天井 明彦	466	中央スキークラブ	伊藤 裕司
12	八王子スキー連盟	土屋 朋俊	468	東京YMCAスキークラブ	岡田 ナスカ
17	世田谷区スキー協会	湊 久美子	468	東京YMCAスキークラブ	水野 浩一
22	港区スキー連盟	真弓 勝紀	503	ときわスキークラブ	鍋山 航
25	豊島区スキー協会	小島 由子	547	トヨタ自動車東京スキークラブ	阿部 友宏
49	三鷹市スキー連盟	宮下 ひとみ	547	トヨタ自動車東京スキークラブ	室岡 武
61	農林水産省スキークラブ	渡邊 正芳	562	明治大学基礎スキー研究会ロンドール	小美野 清一
61	農林水産省スキークラブ	篠原 嘉充	566	サンフィッシュSUNFISH	森 太郎
70	渋谷区スキー連盟	新倉 太郎	575	警視庁スキークラブ	山内 仁
70	渋谷区スキー連盟	前田 雅俊	602	奥多摩スキークラブ	原島 信三
74	エーデル・スキー・クラブ	中村 武宏	605	ホワイトウイングススキークラブ	田中 覚
74	エーデル・スキー・クラブ	伊藤 一仁	618	ファーストスキークラブ	林 康弘
79	防衛省スキークラブ	丸 玲子	620	ミスト・スキークラブ	川崎 聖之助
96	リーベンススキークラブ	五藤 織恵	620	ミスト・スキークラブ	伊達 基展
96	リーベンススキークラブ	戸川 憲嗣	626	タントスキークラブ	恩地 博
100	アルススキークラブ	山田 岳	626	タントスキークラブ	江端 克明
120	モルゲンロートスキークラブ	武末 信春	626	タントスキークラブ	本間 義啓
163	文京区スキー連盟	山崎 順功	653	ミツ	福澤 幸代
199	東京アルム・スキークラブ	水落 清香	658	ファンズスキークラブ	萩野 早映子
221	経済産業省スキークラブ	河合 俊英	667	トムテ スキークラブ	吉見 範子
223	フロンティアスキークラブ	土門 つらら	678	カルボスキークラブ	関口 孝公
300	シール・クラブ	岡田 俊二	681	ロングクルーズスキークラブ	国守 はるみ
391	多摩市スキー連盟	鈴木 章哲	682	チーム02スキークラブ	岡本 茂樹
391	多摩市スキー連盟	宮下 孝介	687	ジーファクトリー	池田 佳郁
393	リーゼンスキークラブ	清水 喬史	687	ジーファクトリー	松田 健志
400	特別区職員文化体育会スキー部	高橋 友和	690	シーハイルアカデミーたちかわ	犬竹 睦子
400	特別区職員文化体育会スキー部	田中 秀明	695	スキークラブ・クエスト	猪谷 景子
402	T.P.Sクラブ	高橋 謙介	695	スキークラブ・クエスト	田浦 徹
411	雪だるまスキークラブ	重枝 孝明	695	スキークラブ・クエスト	岩崎 儀弘
414	クラシックスキークラブ	吉住 功	702	ビー・フォース	新井 栄文
446	瑞穂町スキー連盟	富澤 猛	703	スポーツアルペン・スキークラブ	東條 信明





2012年度 準指導員検定会②合格者

検定実施日

2012年3月10日～11日 菅平高原

団体No.	団体名	氏名	団体No.	団体名	氏名
6	ラッセルスキークラブ	中津 裕嗣	273	カオススキークラブ	関 英男
8	東京瓦斯スキー部	佐藤 寿美子	309	日本エイトマンズスキークラブ	内山 真由美
12	八王子スキー連盟	松木 一代	320	ウインズスキークラブ	岡村 さよ子
12	八王子スキー連盟	星 直樹	341	シーファーラ・グルッペ	長瀬 弘之
12	八王子スキー連盟	水野 学	361	クラウンズスキークラブ	瀧沢 あすか
14	千代田区スキー協会	大石 晴夫	361	クラウンズスキークラブ	瀧沢 馨
21	東京都庁体育会スキー部	清水 寿昭	366	ジャスク	佐藤 千佳子
22	港区スキー連盟	城村 麻理子	366	ジャスク	旦 亮則
22	港区スキー連盟	村嶋 健児	391	多摩市スキー連盟	田中 友統
22	港区スキー連盟	秋富 雅之	393	リーゼンスキークラブ	熊谷 純子
22	港区スキー連盟	窪寺 晴樹	393	リーゼンスキークラブ	森下 耕至
24	東京カモシカスキークラブ	加藤 瑞希	400	特別区職員文化体育会スキー部	土屋 春美
25	豊島区スキー協会	山浦 宗一	407	日本アイビーエム(株)スキー部	小島 淳
38	エコー・コムロード	香川 正明	425	ラスカルスキークラブ	吉川 謙次
39	スカブラ・クラブ	小池 泰寛	437	スノースチーラーズスキークラブ	吉崎 慎一郎
43	ジエゲル・グルッペ	森 正樹	439	青山学院大学イフ基礎スキー	藤 浩一
46	スノーウインドスキークラブ	國司 光宣	446	瑞穂町スキー連盟	濱口 玲
49	三鷹市スキー連盟	武田 基秀	463	東京ミタカファーストスキークラブ	堀越 たかし
49	三鷹市スキー連盟	井上 伸二	468	東京YMCAスキークラブ	熊沢 佳代
49	三鷹市スキー連盟	竹厚 善生	496	ピットインスキースタッフ	中村 恵理子
51	霞ヶ関スキークラブ	首藤 歩	504	K.S.C	佐々木 彰
61	農林水産省スキークラブ	岡田 啓介	505	エイティエイトスキークラブ	田村 明寛
79	防衛省スキークラブ	齋藤 瑞恵	524	ICI石井スポーツスキークラブ	徳安 良太
96	リーベンスキークラブ	中村 博人	535	JR東海東京スキークラブ	川村 享子
96	リーベンスキークラブ	石井 聡	546	スキークラブ・ツヴァイテ	入澤 肇
99	目黒区スキー連盟	荒井 昌和	546	スキークラブ・ツヴァイテ	高橋 壯太
134	若葉スキークラブ	宮本 香苗	547	トヨタ自動車東京スキークラブ	齋藤 正光
142	ブランシェリースキークロブ	有馬 弘	567	JR東日本東京スキークラブ	中島 志穂
144	足立区スキー協会	大坪 昭寿	570	多摩ニュータウンズスキークラブ	後藤 正速
146	ファイブ・リングズ・スキークラブ	矢野 宏樹	578	イエティスキークラブ	高菱 三津子
148	府中市スキー連盟	鴨下 大介	578	イエティスキークラブ	恩田 喜章
152	白馬スキークラブ	加藤 優子	615	ALTスキークラブ	片倉 智秋
158	練馬区スキー協会	藤原 秀生	642	ファインズスキークラブ	前田 絵里子
165	小平市スキー連盟	荻野 敏行	642	ファインズスキークラブ	岡田 哲也
165	小平市スキー連盟	志和 昇平	651	たまこスキーチーム	杉本 辰巳
196	東京シーハイル	小笠原 知紀	682	チーム02スキークラブ	松本 佳代子
217	狛江市スキー協会	小泉 宏隆	682	チーム02スキークラブ	長谷川 幸洋
227	日本航空スキー部	松本 修	682	チーム02スキークラブ	高岡 健
230	ESMスキークラブ	児玉 みどり	682	チーム02スキークラブ	鈴木 隼人
230	ESMスキークラブ	堀越 真紀子	687	ジーファクトリー	立 正伸
232	ティーエックスエスシー	小松 弘芳	687	ジーファクトリー	大橋 啓祐
257	国分寺市スキー連盟	中村 克行	687	ジーファクトリー	上杉 護
266	コンガリークラブ	小貫 由美子	703	スポーツアルペン・スキークラブ	寺村 厚
270	日本パラマウントスキークラブ	鈴木 みさ江			



2012年度 スキーパトロール検定会合格者

団体No.	団体名	氏名
391	多摩市スキー連盟	野口 幸子



2012年度
SAJ公認旗門審判員検定会 合格者

No.	団体No.	団体名	氏名
1	12	八王子スキー連盟	栗山 慎一
2	18	日本アルペンスキークラブ	渡邊 美久
3	261	ポールスターズスキークラブ	森 えり子
4	261	ポールスターズスキークラブ	森 雄一郎
5	261	ポールスターズスキークラブ	西山 泰央
6	344	アカデミススキークラブ	池羽 路一
7	374	ステューピッドスキークラブ	古阪 周志
8	518	東京都中学校体育連盟スキー部	竹田 恵理



2012年度
SAT公認技術代表

No.	団体No.	団体名	氏名
1	12	八王子スキー連盟	小泉 義和



2012年度
SAJ公認コースセッター 合格者

No.	団体No.	団体名	氏名	備考
1	474	アーツスポーツスキークラブ	梅沢 望	A級
2	578	イエティズスキークラブ	見谷 昌紀	B級



2012年度
SATコースセッター検定会 合格者

No.	団体No.	団体名	氏名	備考
1	10	東京都高等学校体育連盟スキー部	近藤 肇	B級
2	12	八王子スキー連盟	栗山 慎一	B級
3	148	府中市スキー連盟	佐藤 譲	B級
4	148	府中市スキー連盟	平石 康弘	B級
5	497	カンダハートライブレーシング	菅谷 洋	A級
6	639	ディップス スキークラブ	寺島 伸一	B級
7	709	ラッチ (RACH)	河西 豊光	A級

カップ・トロフィー
バッジ・メダル
楯・キーホルダー
各種記念品・製造卸



株式会社 渋澤^{キ ショウ}徽章製作所
〒102-0072 東京都千代田区飯田橋1-8-6
Phone:03(3264)4238 Fax:03(3264)4260

No.550 スキーパル・モンタニア

会長 酒井 富朗

当クラブはスキーブームが最高潮の時期であった平成1年に現在の顧問、会長が中心となって、都内在勤のスキー愛好仲間や友人、家族を集めて街のスキー同好会として発足しました。同好会的活動から会の一層の活発化と充実化を計るため、平成4年9月にエスプリ・レーシングの稲垣会長の推薦を頂き、クラブ名をSKI PAL MONTANAとして東京都スキー連盟に加盟させていただきました。

現在の正会員は30名と少なめですが、クラブ行事に積極的に参加いただいているサブ会員を含めると40名程の人数で活動しています。年齢層も下は小学生から上は80代でまだまだ現役の方まで幅広く構成され、それぞれがスキーの楽しさとレベルアップを目指して練習に励んでいます。特に資格検定やプライズ検定合格、マスターズ大会入賞といった高い目標を持って練習しているクラブ員もいます。

シーズンは12月の丸沼スキー場での初すべりに始まり、1月、2月は菅平高原でポール専門コーチの指導によるGS、SL講習とクラブ内タイムレース、3月は志賀高原で基礎スキー講習と級別検定を行い、4月の丸沼スキー場でのシーズン納めをクラブ行事としています。クラブ行事以外においてはクラブ員同志でのヨーロッパやニュージーでの海外スキー、厳冬のニセコでの深雪パウダースキー、野沢温泉春スキーや月山での深コブサマースキーといった様々なスキーの楽しみ方を追求しています。シーズンオフは特



に行事は有りませんが、暑気払いや納会といった飲み会行事でのスキー談義で親睦を深めています。

今年は東京都スキー連盟加盟から20年目の節目の年です。今後のクラブ運営上の悩みとして20代の会員が少ないことが挙げられ、10年先は高齢者が大部分のクラブと化してしまう心配があります。しかし、これからの時代は少子高齢化社会であり、価値観の違いや趣味の多様化など諸々の情勢により、以前の様な爆発的なスキーブームの再到来によるスキー人口増加は望めないと予想されます。

このような状況においてクラブの高齢化問題は必然的であると受けとめて、年齢に拘りのない円熟味のあるクラブに発展させていきたいと思えます。

No.547 トヨタ自動車東京スキークラブ

顧問 澤口 昭彦

当クラブの起源は、都連加盟よりかなり前の1985年冬。入社したばかりの私が、寮の食堂でチューンアップしているときに集まってきた仲間や部屋の近くの同期と一緒にスキーに行き始めたことにあります。週末が近づくと、誰が言い出すでもなく集まり、スキー場に向かいます。上級者から初級者まで、仕事のストレスから解放され、休むことなく滑りまくりました。

1990年秋、私が豊田市の本社から東京本社に異動になり、今度は、東京でのスキー仲間発掘作業に着手したわけです。すると瞬く間にスキーの輪が広がり、20名ほど



の人数になりました。その時、『なんとか本社と東京本社のメンバーが組織的にスキーできる環境ができないか』と考え、クラブ設立の手續きに着手したわけです。そして、既にその頃には、上級者も相当数おり、かつ、会社から公認クラブ認定も取得できましたので、約60名のメンバーでクラブを立ち上げ、推薦団体であるサンダークスキークラブ殿の協力をいただき都連加盟を果たしました。

創設当初のメンバーは少数となりましたが、年4回の合宿(主に、菅平、佐野坂、白馬乗鞍、八方尾根)や有志が集まっての週末スキーで技術を磨きつつ、日ごろ、接することのない会社の部門・年代を超えたコミュニケーションの潤滑剤になっております。

最近の課題は、どこのクラブも同様でしょうが、高齢化や女性クラブ員が子育ての理由で合宿に参加できないこと等です。これらの課題の解決が持続性・活性化の観点から最重要と考え、来シーズンに向け企画を立ち上げていこうと思案中です。どなたか良いアドバイスがございましたらよろしく願います。

では、白銀の世界でお目にかかりましょう。

関越道から行く、上質ゲレンデ!



四季の森 ホワイトワールド
尾瀬岩鞍

アクセス

- 関越道・沼田ICから36km
- 上越新幹線「上毛高原駅」・JR上越線「沼田駅」から直通バス運行中(予約制)

〒378-0412 群馬県利根郡片品村土出2609 TEL. 0278-58-7777 FAX. 0278-58-7755

PC <http://www.oze-iwakura.co.jp/> 尾瀬岩鞍 検索 mobile <http://www.oze-iwakura.co.jp/i>

mobile



ホテル シェーンヴァルト HOTEL Schön Wald

SAT, SITの方に限り(家族も可)
4名様で1名様半額!
(但し、年末年始、連休は除く;
2011年11月30日まで)
詳しくは、Eメールで

料金 1名1泊2食付き、税込
ホテル ¥8,500~ ロッジ ¥6,500~
(年末年始は別料金、団体様ご相談ください)

客室 ホテル 17室 ロッジ 12室
定員 ホテル 70名 ロッジ 48名

お申し込み、お問い合わせは、
TEL **0261-75-2343**
FAX **0261-75-3212**
Eメール s-wald@f6.dion.ne.jp

URL www.hakubagoryu.com/s-wald
〒399-9211 長野県北安曇郡白馬村飯森

白馬五竜いもりゲレンデ内

目の前がゲレンデという最高の立地で、
ワンキックでリフトまで行ける
五竜研修会にとっても便利です!



オーナーは オーストリア国家検定スキー教師 山崎正浩



Karuizawa Prince Hotel Ski Area 軽井沢プリンスホテル スキー場

東京から新幹線で約1時間。晴天率も高く、こどもからおとなまで楽しめるコースレイアウトの軽井沢プリンスホテルスキー場は、195基の降雪機と7基の造雪機(ICS)を完備しており、いつでもグッドコンディション。軽井沢・プリンスショッピングプラザ、軽井沢プリンスホテルと隣接しアフタースキーも充実したスノーリゾートをお楽しみください。

軽井沢プリンスホテルスキー場 News!

1.今シーズンの軽井沢プリンスホテルスキー場のオープンは、2012年11月9日(金)を予定しております。
※上記オープン予定日は、5月現在の予定日のため変更になる場合もございます。詳しくはスキー場までお問合せください。

2.スキーキッズが安心してデビューできる「パンダルマン・キッズスクール」を。

教材用スキー板やレッスン専門の道具・人エマット・スロープを使用し幼児でも初心者でも気軽にデビューできる新しいレッスンスタイル。【対象】3~9歳の初心者向け【料金】2時間¥7,000~
※料金には、講習料、スキー、ブーツ、ヘルメットの教材レンタル、専用グレンデ使用料が含まれます。

3.夏期営業は、「ZIPLINE ADVENTURE」(ジップラインアドベンチャー)を営業中。

期間	4月28日(土)~10月8日(月・祝)※定休日有
料金	1ツアー(お一人さま)¥3,800円 ※保険代別途¥200
受付	軽井沢プリンスホテルスキー場
参加資格	身長120cm以上、体重25kg以上、120kg以下
スタート時間	9:00 / 12:00 / 15:00 (ツアー時間約1時間30分)
予約	軽井沢ジップライン予約デスク 0267-41-0303 ※要予約

〒389-0102 長野県北佐久郡軽井沢町軽井沢
TEL:0267-42-5588 FAX:0267-42-8771
www.princehotels.co.jp/ski/karuizawa

車/上信越自動車道 碓氷軽井沢ICから13km(平常時14分)。
電車/長野新幹線・しなの鉄道 軽井沢駅南口から徒歩10分、タクシーで平常時1分。
※スキー場と軽井沢駅南口間の無料シャトルバスを運行しております。
(12月上旬~3月下旬予定)

■コースデータ

リフト10/コース10/標高差215m/最長滑走距離1,200m

■施設

スキーセンター/レンタルスキー・ボード/スキースクール
レストラン5/キッズルーム(託児室)/キッズパーク
更衣室棟/無料休憩所/更衣室/ロッカー/宅配便受付
駐車場1,000台

■宿泊施設

軽井沢プリンスホテル イースト・ウエスト



国道5号線朝里十字街から4.5Km
朝里インターチェンジから3Km



小樽朝里川温泉スキー場

〒047-0154 小樽市朝里川温泉1丁目 TEL 0134-54-0101 <http://www.asari-ski.com>



鋭い切れ味が持続する
高性能ダイヤモンドファイル

Move & Delight

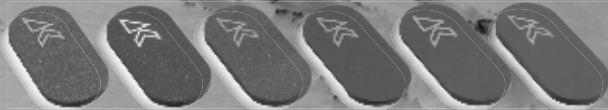
お問い合わせ

エムアンドディー TEL:0278-23-5786

〒378-0024 群馬県沼田市下川田町2576-4

磁石でピタッ！エッジにピタッ！
誰でも超簡単スムーズ操作

SK-PRO ダイヤモンドファイル



#120 #200 #360 #500 #1000 #2000



SK-PRO
フリーガイド

三和研磨工業株式会社

TEL:03-3552-9880

〒104-0041 東京都中央区新富1-15-14 相互新富ビル501

ロケーション、スノーコンディション抜群のスキー場 サンメドウズ清里スキー場

1月、2月はスキーヤーオンリーで人工降雪機完備！！

東京都心から約2時間の好アクセス！！

全長1,200mのAコースで朝7時からコース貸切で練習できる

「早朝トレーニングプラン」がございます。

有資格者の方必見！！

有資格者の方が同伴者を
連れてくると、
グループ全員リフト1日券が
500円引きになります。
さらに同伴者が5名以上だと
有資格者の方1名無料になります。



詳細はお問い合わせください。



SUN MEADOWS

サンメドウズ 清里スキー場 /
ハイランドパーク

〒407-0311

山梨県北杜市大泉町西井出 2840-1

TEL:0551-48-4111 FAX:0551-48-4664

URL:www.sunmeadows.co.jp

車山高原SKY PARK

Winter Season 2011.12.10(SAT) ~ START!

ファミリー情報

キッズワンダーランド **無料!**

親子でいっぱい雪遊び! ネットで囲まれた専用エリアです。

そりゲレンデ **無料!**

気軽に雪と遊べるエンジョイエリア!

チュービングコース **無料!**

スリル満点! もちろん親子で二人乗りもできます。

ファミリー専用休憩室 **無料!**

スカイプラザ2F。ファミリーコース目の前で安心快適!

スキーこどもの日 **無料!**

毎月第3日曜日は小学生のリフト券が無料です!

充実の宿泊パック!!

リフト1日券や2日券が付いたお得な宿泊パックが充実!
リーズナブルなお値段で車山高原にご宿泊下さい。

※宿泊施設によって料金が異なりますのでホームページ
をご覧ください。



●お問い合わせは

車山高原スキー場

〒391-0301 長野県茅野市車山高原

TEL 0266-68-2626

<http://www.kurumayama.com>



信州ピーナスライン

車山高原
SKY PARK



<http://www.ice-tune.com>

詳しくは WEB をご覧ください。

アイスチューン

検索

東京都スキー連盟所属のクラブ員は
チューンナップ 20%OFF

スキー 修理 &
チューンナップ
のご案内。

〒340-0806 埼玉県八潮市伊草 255

AF 内アイスチューンファクトリー



金子あゆみ SAJ 23 承認 第 1498 号



武田竜 SAJ 23 承認 第 1520 号



藤井守之 SAJ 23 承認 第 1500 号



世界最高峰の生地質 着心地
そして 業界初 7つの機能性



applerind®

2011-2012



薄い、軽い、暖かい、そしてムレない
着心地重視、圧迫感のないUnderwear

トップSKI選手や全国のスクールで愛用推奨されております。

【契約選手一覧】

〈TECHNICAL MEN'S〉

- ・青木 哲也 選手
- ・藤井 守之 選手
- ・佐藤 秀明 選手
- ・若月 新一 選手
- ・青木 大輔 選手
- ・佐藤 友和 選手
- ・斉木 真司 選手
- ・本田 佳祐 選手
- ・小原 務 選手

〈TECHNICAL WOMEN'S〉

- ・金子 あゆみ 選手
- ・中澤 美樹 選手
- ・樋口 純子 選手
- ・青木 美和 選手
- ・赤松 かおり 選手
- ・吉野 あゆみ 選手
- ・永易 佐和 選手

〈SIA〉

- ・富井 正一 選手
- ・久慈 修 選手
- ・高橋 大地 選手
- ・鳥原 克典 選手
- ・久慈 直子 選手

〈SKI RACER〉

- ・武田 竜 選手
- ・布施 峰 選手
- ・及川 貴寛 選手
- ・深瀬 和志 選手
- ・高澤 伸 選手
- ・宮間 史明 選手
- ・河野 恭介 選手
- ・三澤 拓 選手
- ・水口 かおり 選手
- ・向川 桜子 選手

プロが認める
パフォーマンス



【applerind/Underwear革命】

applerind自社工場のある韓国では、バンクーバーオリンピック大会を含め、韓国SKI代表のオフィシャルサプライヤーにもなっております。また、韓国やマレーシア、サウジアラビア、スーダン等の各国軍隊の正式アンダーウェアとして指定されております。



RECOMMENDATION
(財)全日本スキー連盟推薦



業界初7つの機能性
長期抗菌・防臭／吸汗・速乾性／
カラーゲン加工／ストレッチ性／温度
調整／紫外線防止／静電気防止

HEAD®

TYROLIA



THE POWER OF YOU

滑りも熱く/夏!

GALAサマーパーク

標高800mの フィールドへ

GALAサマーパーク営業日		営業時間
7/	28±・29日	10:00 ↓ 16:00
8/	4±・5日・11±~19日の毎日・ 25±・26日	
9/	1±・2日・8±・9日・15±・16日・ 17祝・22±・23日・29±・30日	
10/	6±・7日・8日	
料金		子供
ゴンドラ往復	大人 1,200円	600円
リフトゴンドラ1日券	大人 3,000円	1,500円

※レンタルもご用意しております。



サマーグレンデ

メロディコース(全長約350m)の
スノーマットによる人工グレンデです。

標高800mの高原を散策! 高原トレッキング



体験工房
森のオブジェなど

遊びのフィールド
ふわふわガーラち

※9月、10月は、遊びのフィールド・体験工房は営業いたしません。
※写真はイメージです



温泉&フィットネスプール
SPA ガーラの湯

(フィットネスプール、露天ジャグジー、温泉)

■時間 / 11:00~17:00
■料金 / 大人 1,100円
小学生 600円

※SPAガーラの湯入浴料にはタオルセットのレンタル料金が含まれています。
※プール・ジャグジーをご利用の際には水着着用となります。(一着500円でレンタルもございます)



SALOMON
GALA湯沢
トランジリレー

8月18日(土)開催決定



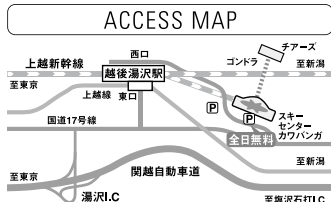
GALA 7.28.SAT OPEN! BUG JUMP PARK

SALOMON Presents

バグジャンプパーク PARK

ハイシーズンに向けて新技GET!! オフシーズントレーニングパーク!!

- 営業時間
 - ◎1stセッション / 10:00~12:30
 - ◎2ndセッション / 13:30~16:00
- 料金
 - ◎1セッション / 2.5時間 3,000円(簡易保険料込)
 - ◎2セッション / 5時間 5,000円(簡易保険料込)
- 利用条件
 - ◎パークライディング中級者以上、ヘルメット着用(有料にてレンタル有)



- 新幹線でご来場のお客様
 - ◎越後湯沢駅西口よりガーラ湯沢行き無料シャトルバスにご乗車ください。
- 自動車でご来場のお客様
 - ◎東京方面から: 関越自動車道「湯沢I.C.」下車後、国道17号線を新潟方面へ北上し「GALA入口」看板を左折してください。(約3km)
 - ◎新潟方面から: 関越自動車道「塩沢石打I.C.」下車後、国道17号線を東京方面へ南下し、「GALA入口」看板を右折してください。(約6km)
- ◎駐車場料金: 全日無料

お問い合わせ

株式会社ガーラ湯沢
GALA

〒949-6101 新潟県南魚沼郡湯沢町大字湯沢字茅茅1039-2
TEL.025-785-6543
詳しくはホームページをご覧ください
<http://www.galaresort.jp/summer/>

JR 東日本グループ

感じる100年。

野沢温泉スキー伝来100周年



野沢温泉スキー場
SNOW RESORT

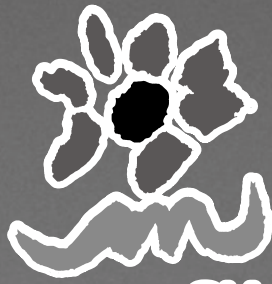


サラサラのパウダースノー、天然雪100%で5月まで滑走可能な野沢温泉。バリエーション豊富で広大なゲレンデは本格スキーヤーからビギナー、ファミリーまで誰もが楽しめるスノーフィールド。情緒あふれる温泉も楽しみのひとつ。疲れた体と心までポカポカに温めてくれます。今年の冬は野沢温泉にスキーが伝来して100周年となります。「感じる100年」野沢温泉スキー場へ。

<http://nozawaski.com>

菅平の
ド真ん中!

練馬から 200km
2 時間 30 分



とっても晴れ晴れ!
Hare

Ski & Snowboard Resort

晴天率が高く、標高の高い場所だから
さらさらのパウダースノー。
はじめてのお子さまから
上級者まで楽しめます。



菅平高原
ハーレスキーリゾート

上田市菅平高原 TEL.0268-74-2137
<http://www.sugadaira-hare.com>

毎月
第3日曜日は
小学生以下
リフト無料!

★宿泊のお問い合わせは★



ホテルニューダボス
〒386-2204 長野県上田市菅平高原
TEL 0268(74)2066 FAX 0268(74)2711
<http://www.new-davos.com>
<mailto:web@new-davos.com>

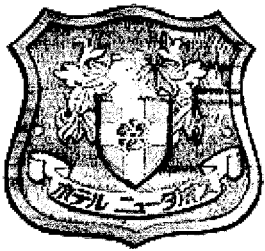


各種行事会場になる
裏木郎ゲレンデ内のホテルです
東京都スキー連盟のお客様を
大歓迎いたします!!

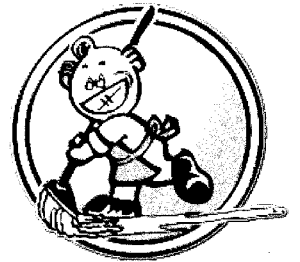


信州 菅平高原

菅平高原東京都スキー連盟受入宿舍会所属・都連公式サポートの宿



ホテルニューダボス ホテル田沢館



★★ 長野県 スキー伝来 100周年! ★★

記名式シーズン券も多くの方にご利用いただいております!
今年も各種イベント開催します ★是非きてね!★
イベント詳細は菅平高原公式ホームページへどうぞ!



菅平でのお土産は
ホテル直営土産品店

しゃくなげ



日の出ナイターゲレンデ直近
田沢館は都連の皆様を応援
いたします!



★宿泊のお問い合わせは★

ホテル田沢館
〒386-2204 長野県上田市菅平高原
TEL 0268(74)2318 FAX 0268(74)1333
http://www.d6.dion.ne.jp/~h_tazawa
mailto:h_tazawa@d6.dion.ne.jp

APPI



2012-2013 WINTER
2012年12月上旬～2013年5月上旬営業予定

— 極上の雪質と、徹底したゲレンデメンテナンス —
コース総延長距離45.1kmの圧倒的スケールと多彩なアクティビティ



APPIうさぎクラブ

安比のおトクと旬をメールでお届け
メール会員募集中!!

会員には、安比高原の最新情報や、会員限定のおトクな宿泊プランをメールでお知らせ。ご本人はもちろん、ご家族のお誕生日にも使える「バースデープラン」は、ホテル安比グランドタワー館のセミスイートに特別価格で宿泊できる、会員限定の人気プランです。会員になるとオンライン予約の手続きも楽ラクです。入会金・年会費等はかかりません。

●入会は、安比高原のホームページから……▶ <http://www.appi.co.jp>

※ご登録いただいた情報は弊社より配信するメールマガジンのお届け、プレゼント等の発送に使用いたします。詳しくは弊社サイト内の「個人情報保護方針」をご覧ください。



安比高原

〒028-7395 岩手県八幡平市安比高原

- 安比グランド予約センター (9:00～19:00) ……………0195-73-5010
- 安比高原スキー場 ……………0195-73-5111

宿泊予約はHPからオンライン予約可能!

[ホテル安比グランド/安比グランドヴィラ/安比グランドアクセス]または旅行会社の新幹線付きプランをご利用ください

最新情報はオフィシャルHPをチェック! www.appi.co.jp

【アクセスも便利】
東京からのアクセス

- お車/東北自動車道「松尾八幡平IC」下車、約15分
- 電車/東北新幹線「盛岡駅」下車、バスにて約1時間【最短で東京駅から約200分】

NEWS

ニュースクリップ

CLIP

教育本部専門員研修会
熊の湯 2011/12/2-4



指導員研修会 Q 熊の湯 2012/4/14-15



SATクラブ対抗競技会
菅平 2012/3/2-4



スキー指導者養成講習会



準指導員検定会
菅平高原
2012/3/10-11

[SATだより No.70 編集者]

●委員長：山本 達夫 ●副委員長：中山 裕章／井田 勝行 ●編集委員：村山 真三／福野 壽史／小出 千恵子／原田 浩子／栗飯原 勉