

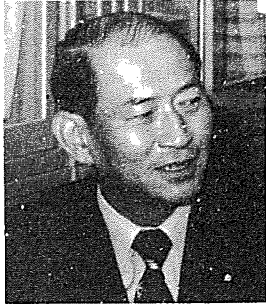
ASSOCIATION OF



TOKYO

No.13

発行 (財)東京都スキー連盟
〒102 千代田区麹町4-5
第6麹町ビル 551号
TEL (262)2491(代)
発行日 昭和59年3月24日
編集 SAT編集委員会
印刷 エース工芸株式会社



法人設立10周年を迎えて

財団法人 東京都スキー連盟

会長 鳩山 威一郎

財団法人になった東京都スキー連盟は創立以来、半世紀におよぶ歴史の中で昭和48年11月1日に設立発足いたしました。58年11月をもって満10周年を迎えました。

10年前に都連の公益法人化を進め、法人化に踏み切られた先輩諸氏のすぐれた先見性と歴史の歩みに対する高い洞察力に感銘をいたします。本連盟の、こんにちの進展を思う時、まことに感慨深いものがございませう。

法人化の資料によりますと、赤井三郎さんが会長になられた昭和45年9月の定期代表委員会の予算案審議の際、『将来は法人化を』の言葉が出ております。任意団体から脱皮して、伝統ある都連を永続発展させ安定強固な団体とする方策が検討され、翌年9月には法人設立特別委員会・規約改正委員会が併設発足しております。これに携わった方々は熱心な努力を重ねられ、臨時代表委員会を3回も開催され、3年の年月を経て、昭和48年11月1日設立発足のはこびとなっております。

法人化に当っては『加盟団体の主体性を尊重し、現体制に近い形で法人化を取得する』との要望事項の具体化をはかるため、理事会と加盟団体とが一体となっ

て現在も努力をしておられます。

設立趣意書は、その目的に『スキーを通じて社会体育文化の進展に寄与する』と明記しておりますが、発足時の加盟団体数260、登録会員数約10,000人、資産総額凡そ1800万円と記録されておりますが、本年度の加盟団体数364、登録会員数約17,000、資産総額凡そ9200万円となっており、設立以来10年を経て順調な運営と思考されます。

来る昭和61年5月12日は、本連盟創立50周年の記念日に当たりますが、この半世紀の歴史の中で、法人化に盡くされた、赤井会長、坂野、岡沢両副会長もすでに故人となりました。

法人化10周年にあたって、時代の流れをしみじみと感じますが、諸先輩の功績を讃えしのび、感謝の気持ちが溢れてまいります。と同時に人間形成の基本につながる、社会体育の普及振興が一層重要な課題となっております。その責務の重さを痛感いたしております。

今後も先輩の偉業を継承し本連盟の発展のために、さらに邁進いたす所存でございます。

関係各位のご支援とご協力をお願い申し上げまして法人設立10周年のごあいさつといたします。

〈専修学校のスキー教室〉

大原簿記学校

スキー教室体験記

大原簿記学校 荒井孝義

水道橋から徒歩5分にある大原簿記学校は、生徒数、各種検定試験合格率とも全国一を誇る我国屈指の経理学校です。授講コースは公認会計士2次試験受験コース、税理士受験コース、ワープロコース等様々ですが、その中でも高等学校卒業生がその対象となる経理本科生は、若さとバイタリティーとで2年間のハードスケジュールをこなして在学中身につけたビジネスマンとしての基本的なマナー、そして最先端の専門知識を武器に毎年多数の生徒が優良企業へ就職して行きます。

朝9時半から夕方3時まで簿記、税法、珠算、コンピューターと息つくひまのない毎日を過ごす彼らにとって毎週水曜日のクラブ活動(野球部、スキー部等のスポーツクラブと将棋、写真等の文化クラブがあります。)はもちろん、季節ごとに行なわれる春のバスハイク、夏の海、山の家、秋の体育祭、冬のスキー教室は日々のストレス発散の場として又近年注目を集めている運動不足病を予防する意味においても必要不可欠なものになっていると思われまます。

さて、そのスキー教室について詳しく述べたいと思います。早いもので今年で12年目をむかえました。毎

年菅平を利用していますが、初年度及び2年目は乗用車1台に先生2人が生徒2人を引卒するという今思えばまことにアットホームなものだったようで、「来年もう一度やって、それでも生徒が集まらなければやめてしまおうと思った。」という苦労話も聞いています。しかしその後は年を追うごとに盛況さを増し、一昨年からそれまでのバス2台80人ではとても生徒の要望に応えきれず、同じ行程を3回連続して、つまり宿舎を10日間借り切ったの総計240人というスキー教室というよりむしろスキー学校へと発展するに至りました。

午後10時、タイヤチェーンの響きはやむとそこは菅平ダボス、粉雪が笑顔で迎えてくれます。初めて雪を見る生徒はもちろん、スキー経験者の胸をもときめかすこの瞬間は正に雪の魔力のなせる業でしょう。

翌朝7時起床、普段は朝寝坊の連中もこの日ばかりは例外、6時頃からガサゴソワクワク、寝床でおしゃべりしている者、乾燥室でワックスを塗る者、外で雪合戦している者、皆起床時間を待ちきれず活動を始め、活き活きとした一日が今始まろうとしています。

根子岳を背にしての開校式が済むと早速午前9時のレッ



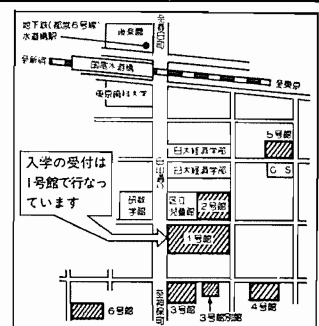
専修学校専門課程認可

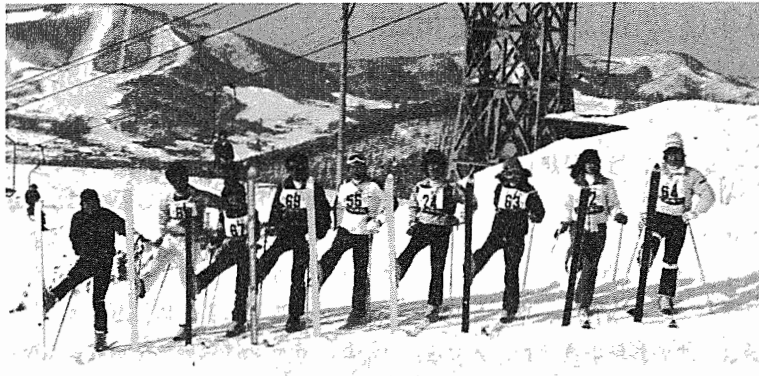
学校法人・大原学園

大原簿記学校

〒101 千代田区西神田1の2の5 TEL03(291)7981(代表)

— 国電水道橋駅・東口下車右へ4分 —





スン開始。上級班から初級班までを8グループに分けますが、参加者の約半数は初心者なので当然班編成も彼らが中心となります。このスキー教室では初心者及び初級者を特に優遇し、ひとつの班の上限人数を8人とすることによって、指導員と生徒、そして生徒同士が全員語り合える環境をつくり、より効果的な学習を図っています。転んだままなかなか起き上がれない者や「転べ!!」の指示を無視してひたすら滑り続け、はるか彼方でやっと停止する者も、午後にはブルークが出来るようになっていきます。ここまでくればしめたもので楽しさが学習意欲を刺激し、ブルークボーゲンを覚えた生徒などはレッスン終了後も熱心に練習しており、むしろ宿舎へ帰すのに一苦勞するぐらいです。

級別テストは非常に好評で、生徒も先生もいっしょになって検定に望むわけですが、皆合格目指して真剣そのものです。なかには緊張のあまりブルークをしないで直滑降したり、尻餅をついたままゴールインする者が数名いますが、これらはたいてい生徒よりも先生に多く見受けられる傾向のようです。普段教室で偉そうな事ばかり言っている手前、格好の悪いところを見せられないというプレッシャーがかかるためと推測されます。その辺の事情は生徒達も心得たもので、先生がスタートゲートに立つとひととき大きな歓声が起こり、増々硬直の度を高めさせてゆく訳なのです。

そして、この師弟間の心のふれ合いはその夜のコンパを兼ねた合格発表で最高潮をむかえ、めでたく不合格となった先生へは、合格した先生に対するものよりも一段と大きな拍手が巻き起こるといふ、まことに奇妙でもあり又心温まる光景が毎年繰り広げられています。

スキー傷害も、ごく軽い捻挫が過去に1件あっただけという奇蹟に近い実績で、これもひとえに板橋区スキー協会の素晴らしい指導員の方々の御陰であると深く感謝する次第です。

最終日、特に初級班の生徒達にとって、練習バーンから離れてリフトを乗り継いだ「遠足」と称するグレンデめぐりは、今までの練習成果の見せどころ。学生時代のひとこまを自分自身の脳裏に刻み込むかのように、菅平の広大な斜面に思い思いのシュプールを描く彼らの顔には、充実した喜びとさわやかな感動が満ちあふれ、高原の清澄な空気と大自然の雄大な景観、そして冷たく暖かい純白の粉雪がいやという程青春賛歌を投げかけてくるのです。

楽しかった3日間も終わりを迎え、思い出を反芻するかのように車窓の景色を追う者も、心地よい振動と疲れにいつしか眠りにつき、それぞれの思い出をズッシリと乗せたバスは一路東京へ走り続けます。



時代の第1シード、
アトミック&ダハシュタイン。



ATOMIC
SKI DACHSTEIN.

株式会社アジックス

昭和59年度準指導員検定問題

普及部

理論

1. 「登録規定」、「基礎スキー指導員規定」中の条文の空白部分を適語で埋めよ。(10点)

○第5条 本連盟の会員登録および全ての団は、毎年これを更新する。(以下略)

○(義務)

第3条 指導員は、次の義務を負うものとする。

(1)指導員は任務を完遂するため回(イ)に出席すべきものとする。(以下略)

○(資格の喪失)

第4条 指導員で次の項に該当するものは回(イ)の資格を喪失する。

(1)所定の研修会に回(イ)に出席しなかったとき。

(以下略)

2. 次の間に答えよ。

(1)旗門審判員が原則として守ることは何か。(4点)

(2)次のような処置をした旗門審判員の判定で、正しいものには○、違っているものには×印で答えよ。(6点)

確信をもって失格と判定しようとした時、2双旗上で見ていたコース係長が「今は正しく通過した」と言ったので、失格の判定にしなかった。

………(イ)

途中で片方のスキーがはずれて、片方のスキーでゴールインしたが、両スキーで全ての旗門を通過したので、失格の判定にしなかった………(ロ)

3. 次の間に答えよ。

(1)基礎スキーの指導にあたり、指導員として安全対策への心構えを3点にまとめ、箇条書に記せ(3点)

(2)スキー救急法において、特に寸刻を争って応急手当を行なわねばならない傷病を4つ書け(4点)

4. 次の文中空白を適語で埋めよ。(3点)

バレエとは、斜度11°～16°の平らにふみかためられたバーンで、身長(イ)以上の短かいスキーを使

って演技を行うものである。

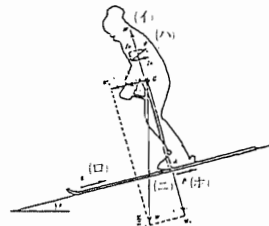
フリースタイルスキーは、1979年、FIS(ロ)の公認種目となり、(イ)には、世界選手権大会がスイスで開催されることになった。

5. スキーにおける基本姿勢(中間姿勢)の体勢について3点にまとめ、箇条書にせよ。(9点)

6. ターンはスキーを制御する技術であるが、スピードのロス(イ)をさけ、減速しない基本的条件を3つあげよ。(6点)

7. 回転を始める運動について要素を4つあげよ(8点)

8. 直滑降中のスキーヤーに作用する力を示した下図の(イ)～(ホ)に適語を入れよ。(5点)



※(イ)～(ホ)については下のように図中の矢印を示す

(イ) N
(ロ) R
(ハ) F
(ニ) A
(ホ) M

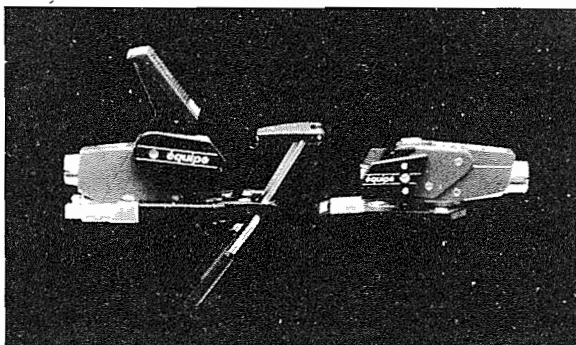
9. ターンの際にスキーヤーとスキーにはたらく力について、次の設問の1～10について下群から適語を選び記号で答えよ。(10点)

(1)ターンは、スキーヤーとスキーの重心が(1)を描いて(2)する運動と、スキーヤーとスキーが重心のまわりで(3)する運動の組み合わせと考えることができる。

(2)スキーヤーにはたらく力は、重力(4)、それに雪面から受ける(5)が主なものである。

(3)ターンの内側に向かう力(6)に対して、スキーヤーのからだには(7)がはたらく。この(8)のスキーヤーの重心を、曲線(9)の外側に向かって引く力であり(10)という。

イー軌跡、ロー移動、ハー回転、ニー曲線、ホー加速度、ヘー慣性力、トー抗力、チー遠心力



世界のビンディング基準 サロモン。

SALOMON

サロモン・スポーツ販売株式会社

本社/〒103東京都中央区日本橋小伝馬町2-3 川島ビル ●大阪●札幌
☎03(669)0088 販促

10. 技術指導のねらいについて、該当の語句の記号を下群より選び答えよ。(10点)

- (1) “交互操作”を基本とするターンを(1)とする。
- (2)外観に現われる形体、形状よりも(2)を重視する。
- (3)(3)な操作要領より、(4)な操作要領を大切にする。
- (4)意識的な(5)による操作をさげ、脚での(6)の操作をねらう。
- (5)スピード(7)する操作から、滑らせながら(8)する操作をめざす。
- (6)脚の(9)を高めるため(10)をかまへの基本とする。

イ、スキー操作、ロ、運動要領、ハ、運動効果、ニ、習得目標、ホ、運動感覚、ヘ、全体的、ト、部分的、チ、中間姿勢、リ、セーブ、ヌ、コントロール、ル加圧による押し出し、オ、荷重移動

11. スキー指導の展開におけるカリキュラムA（踏み出し系）の活用上の特徴について4つあげよ(12点)

12. 次の語句について簡明に説明せよ。(10点)

- (1)押し開き（開く）、(2)押しまわし（まわし）、(3)踏み出す（出し）、(4)曲げ押し出し、(5)曲げとらえ
- 指導法

1. 小まわりの指導カリキュラムについて次の間に答えよ。

(1)カリキュラムA（踏み出し系）について、空欄に適語を入れよ。(8点)

小まわり①→②→③→④(内スキー上げ)→⑤(内スキー上げまわし)→⑥→⑦→⑧
テップ・ウエーデルン(踏み出しによる、乗り移りによる)

(2)カリキュラムAの運動の特徴について4つあげよ(8点)

2. プルークボーゲンの指導にあたって、注意すべき点を5つあげよ。(10点)

3. シュテムターンに必要な3つの要領を記せ(6点)

4. スキー講習における指導者の位置について、解答欄中の該当図中にその位置を◎印をつけて示せ(10点)

5. 指導中の安全管理に関して、特に初心者への配慮すべき点を箇条書に記せ。(8点)

6. 子供のスキー指導にあたって効果をあげるためにどのような指導者像が望まれるか5つあげよ。(10点)

7. シュテムターン指導に際しての練習方法を5つあげよ。(10点)

8. スキークラブ員としての役割と任務について5項目をあげよ。(10点)

指導法、解答—2

社会体育、生涯スポーツとして、多様化したスキー

が近年定着している。クラブにおける指導者(資格者)としての役割、および組織活動はどうあるべきか、あなたの意見を書け。(20点)

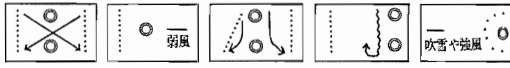


解答

〔理論〕

1. ①資格者登録、②積極的、③指導員研修会
④公認検定員、⑤2年
2. (1)反則を不正に罰しない方が良い。(2)④☒、⑤☐、
3. (1)④生徒に絶対にけがをさせない。⑤早く上達させる方法を常に摸索している。⑥生徒である間にスキーマナーを教えよ。
(2)④大出血の人、⑤意識障害のある人、⑥呼吸停止の人、⑦ショック状態のひどい人
4. ⑧81%、⑨国際スキー連盟、⑩1986
5. (1)荷重は足裏のほぼ中央とし前後に荷重が移動できる体勢にある。
(2)脚の諸関節を素早く曲げたり伸ばしたり出来る体勢にある。
(3)姿勢維持のための筋を中程度の緊張状態にして楽に姿勢を維持する。
6. (1)ターンの弧に対してできるかぎりスキーを横にしない。
(2)強い荷重の変換やスキーの圧力変動を出来る限り押さえ、両足に荷重する。
(3)角付けが雪面へ切り込む角度を少なくする。
7. (1)抜重、(2)角付けの切り換え、(3)筋力による回旋運動、(4)荷重の移し換え、(5)前後の荷重移動。
8. ⑦垂直抗力、⑧除雪抵抗、⑨空気抵抗、⑩圧雪抵抗、⑪摩擦抵抗
9. ①—ニ、②—ロ、③—ハ、④—チ、⑤—ト、⑥—ホ、⑦—へ、
⑧—へ、⑨—イ、⑩—チ
10. ①—ニ、②—ロ、③—ト、④—へ、⑤—オ、⑥—ル、⑦—リ、
⑧—ヌ、⑨—ハ、⑩—チ
11. (1)小まわり（ウェーデルン）の習得に有利、リズムカルなワンモーションの動作
(2)筋力負荷が大きい、体力の劣者にはやや難。
(3)ターンの始動期での雪面のとらえが強い、スピードコントロールに有効、急斜面に適。
(4)躍動的で力強いターン、イメージ。ダイナミック志向。
12. (1)脚を伸ばす力（伸展力）で雪を押し分けるようにスキーをV字形または平行に押しずらすこと。
(2)脚を伸ばす力で雪面を押しながら（加圧する）スキーをまわすこと。
(3)スキーを意識的に雪面から離して側方または前方に移動させながら荷重を移しかえること。
(4)脚を曲げながらスキーを押しずらすこと。
(5)脚を曲げてスキーの内エッジで雪をとらえること。

〔指導法〕

1. (1) ㊶ブルーク、㊷ブルーク連続押し出し、㊸ブルークウェーデルン、㊹ブルーク交互押し出し、㊺シテムウェーデルン、㊻踏み出しによるシテムウェーデルン、㊼パラレルウェーデルン、㊽踏み出しによるウェーデルン
- (2) ㊾操作の感覚、押しまわし踏みこみ
 - ㊿運動、ワンモーション
 - ㊽脚部の運動から全身運動へ
 - ㊽小さい動きから大きい動きへ
2. (1) スキーのテールを大きく開いたV字形はとらない。
 - (2) 尻を引いたり腰をまわしたりしない。
 - (3) ターンの始動期に意識的な体重移動をしたり外傾姿勢をとらない。
 - (4) 肩に力を入れたり膝を突っ張ったりしてはいけない。
 - (5) 靴にたよった極端な踵荷重の姿勢はいけない。
3. (1) スキーを開き出すキッカケ操作
 - (2) 内スキーの角付けの切り換え操作
 - (3) 両スキーを平行にして舵をとる操作
4. 
5. (1) 状況を把握し忍耐をもった指導を心がける。

- (2) 種目の技術レベルを下げたり、反復練習や場所を変えるなどして自信をもたせる。
- (3) 危険の少ない安全な転び方を指導する。
- (4) 受講生が転倒したときは、締具の作動状態をみて必要な場合はその調節について慎重な指示をする。
6. (1) 子供に対する純粋な愛情をもつ。
 - (2) 子供の気持ちになって子供と一語にスキーを楽しむ。
 - (3) 子供の世界を理解し、大人の常識では対応しない。
 - (4) 子供を信じ、根気や寛容の精神をもつ。
 - (5) いつも明るくユーモアや笑いを提供できる。
7. (1) 斜めブルーク
 - (2) 斜めブルークからの横すべり
 - (3) シテムギルランデ
 - (4) ブルークからの山まわり
 - (5) シテムターンで最大傾斜線をすぎてから、内スキーを引き寄せてまわる。
8. (1) クラブの計画した行事に積極的に参加する。
 - (2) クラブの総会に出席する。
 - (3) クラブの年会費は期限内に収める。
 - (4) 上部団体の行事に参加推薦を受け参加することが出来る。
 - (5) クラブ活動を通じて、スキーの普及と発展につとめる。

〔実技〕 菅平会場の見聞記

昭和59年度の準指導員検定の実技検定は、志賀会場は昭和59年2月17日から19日迄サンパレースキー場で、また菅平会場は2月24日から26日迄菅平スキー場の裏太郎周辺バーンで行なわれました。

まず昭和59年度の準指導員受検・合格状況を表にしますと次の通りです。

会 場	申込者	受験者	合格者	申込者に対する合格率	受験者に対する合格率
志賀会場	343名	272名	81名	23.6%	29.8%
菅平会場	407名	345名	93名	22.9%	27.0%

上の表では実受験者に対して全体の合格率は28.4%という結果になる訳ですが、菅平会場の閉会式で、この会場の主任検定員、渡辺茂都連普及部副部長の講評によれば、昨年11月20日に行われた理論の合格率が受

検者の50%と低かった為に、実技第一日目終了後の面接で底上げをして合格者が少しでも多くなるようにしたとのこと。また、この講評の中で、果敢さに欠けていてスキーに乗せられている滑りの人が多い。更に、制限滑降や総合滑降で感じたことは、形にとらわれたり、余裕の無い滑りになって実践的スキー技術の表現に欠けている傾向である話がありました。

菅平会場の検定の模様をお知らせしますと、第一日目の2月24日(金)は、天候曇、気温零下2度とこのスキー場ではコンディションは良い方で、午前9時30分の開会式頃から霧が晴れ、見通しも雪質も良い条件で午前10時から左太郎・裏太郎・右太郎で一斉に検定が開始された。ゲレンデの使用は、地元側の取計らいで検定本位に専用させてもらい、ウィークデーのせいもある



全世界のスキーツアーをクリエートする旅の専門店!!

先ずお電話下さい。御相談に応じます。

- クラブ・グループ等の海外ツアーの企画。(個人でも参加可能)
- 航空券の格安手配。
- 世界中の旅行の手配。

スキーメイト会員を募集しています。

(会員の方には)

- 四季折々、海外スキー場のホットなニュースをお送りします。
- 当社主催ツアーについての割引優待。

〒170 東京都豊島区東池袋3-1-3
サンシャイン・ワールドインポートマート F5

(株) 東京航空サービス

ジョイトリップ スキーセンター

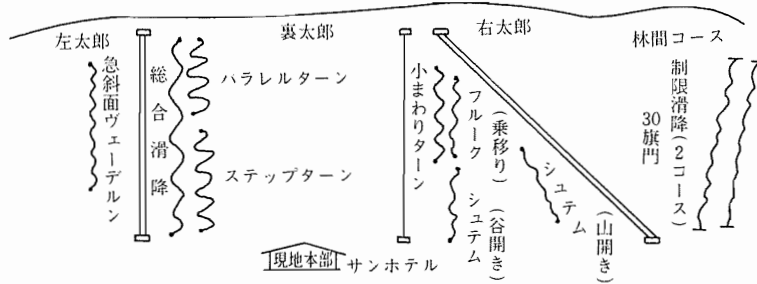
☎ (03) 988-6503 (代表)

IATA (国際航空輸送協会) 公認
JATA (全日本旅行協会) 会員
運輸大臣登録一般旅行業第93号

って受検者とサポート・応援者がゲレンデを占めて居
たように見られ、安全で完璧な検定風景であった。

検定会場と検定日程表および班編成は次の通り。

会場図



日程表

種目	ヴェーデルン	小まわりターン	パラレルターン	ステップターン	
第一日	午前 1 班	2 班	3 班	4 班	
	2 班	1 班	4 班	3 班	
	午後 3 班	4 班	1 班	2 班	
	4 班	3 班	2 班	1 班	
第二日	種目	ブルークボーゲン (乗り移り)	シテムターン (谷開き)	シュテムターン (山開き)	ブルークボーゲン (踏み出し)
	午前 1 班	2 班	3 班	4 班	
	4 班	1 班	2 班	3 班	
	3 班	4 班	1 班	2 班	
	午後 2 班	3 班	4 班	1 班	
第三日	午前 制限滑降(1~407) 午後2時 閉会式				

班編成

班	ゼッケン
1	1~100
2	101~200
3	201~300
4	301~407

班内のローテーション

第1日目は
15番ごと

第2日目は
10番ごと

検定員は、普及部専門委員13名で当り、閉会式では
総括班長加藤征夫検定員から全般的な講評があり、各
班が分担した検定種目ごとの講評がそれぞれの班長か
らなされました。ここにその内容をお知らせするはず
でしたが、理論の問題と解答が予定以上のスペースに
なったので、9月発行のSATだより第14号に掲載さ
せてもらいます。来年度受検される方は次号(9月発
行)をご覧の上、各検定種目ごとのワンポイントアド
バイスを参考にして戴ければ幸いです。また、この号に
は、理論問題の中の「クラブ内に於ける指導員として

の心がまえや、実践活動」について問うた論文の模範
例も掲載する予定です。

初めて受検して運よく1回で合格を勝ち取った人、
3回、5回、多い人で13回目という人も居たようで
すが、主任検定員が云われるように「形にとらわれず、
スキーに乗った実践的果敢な滑り」で来年こそは合格
されるよう、今から学科の勉強もしてほしいと願うも
のです。

最終日の全身に沁みわたる寒さの中、受検者の皆さ
ん、検定員の先生方本当に御苦労様でした。



ラング ファーイースト株式会社

〒101 東京都千代田区神田錦町3丁目13番
旺巧ビル

TEL (03)233-4041(代表)

名門クラブを訪ねて

千代田区スキー協会

中澤和夫(理事長)

千代田区スキー協会は、クラブナンバー14と歴史もなかなかのものである。昭和26年千代田区体育協会の中の山岳部より分かれて、千代田区スキー協会として発足した。

その当時の役員の中には、元オリンピック選手であった有名スキーヤーが5～6名顔を並べ、メンバー構成としては堂々たるものであった。現在では、佐藤橋祐会長を筆頭に、40数名のメンバー（数名の準指とほとんど全てのメンバーは、1級保持者）によって運営されている。

講習地は、当初は、長野県・細野で行なわれていたが、後、野沢温泉へ移り、更に昭和38年、志賀高原熊ノ湯及び硯川へと移動する。

現在では1月、2月、3月に千代田区社会教育体育課と連れいして、区民・在勤者を対象とした講習会を行なっている。協会の構成も、仕事をもつ地域の人々が殆んどで、数人の在勤者の仲間も活動している。女性の協会員は7名ほどで、男性にとっては少々淋しい様である。ここ数年新入会員は2～3名程で、それぞれ職業を持つ人々の為、揃って時間をとる事が難しいのが悩みである。

当会の目標は、スキー技術の向上を通して、円満な人格の形成にあり、地域社会の親睦の一助となり得る様努力している。

1月の講習会

千代田区社会教育の一環として、千代田区主催のスキー講習会の指導に当たっている。約150名参加の講習会である。

一般、中学生、小学生と分けて指導している。

一般講習では、検定を一つの目標とする講習指導で

ある。

中学生講習は、楽しいスキーと云う他に、ポールレッスンを多く導入し、力強いスキーを目指した講習である。

小学生講習は3年～6年を対象としている。ほとんどが、初めてスキーをする子供達であるので、スキーに親しむ、楽しさを覚える事を目標とした指導である。各講習会とも、VTRをフルに活用し、夜のミーティングに役立てたり、東京に帰ってから、子供達の滑る様子を親達に見て頂いたりしている。

2月の講習会

2月の講習会は、やや小規模で、協会の技術の向上を考慮している。会場を毎年変えて、種々のスキー場を経験する様にしている。我々としてはそれが楽しみでもある。

3月の講習会

毎年蔵王温泉スキー場にて講習会を行なっている。ここでは技術の向上もさること乍ら、このスキー場の雄大さ、白銀の世界の素晴らしさ、それと同時に雪山の厳しさの体験、アフタースキーの楽しい集いを味わえる講習会である。



ヤル気だけでは
モノにできない!



全面改訂!

スキーと安全 — けがを防ごう

(財)全日本スキー連盟編著 定価1600円+300

規程改訂!

日本スキー教程

(財)全日本スキー連盟編著 定価1600円+300

<映画>日本スキー教程 — 実技編を中心に、基礎課程から実践滑降まで!
カラー光学フィルム(30分) 8ミリ=80,000円/16ミリ=190,000円/VTR=35,000円

〒102 東京都千代田区九段南2-4-10 ☎03(263)3421 振替東京0-33504 株式会社スキージャーナル

都連賛助会員（団体）の紹介

菅平高原観光協会

小宮山 明 男

菅平高原スキー場が、当連盟の光栄ある第1号公認スキー場にご指名賜ってから間もなく10周年を迎えさせて頂く事になる。その間には、雪不足でご迷惑をお掛けした年もあったにもかかわらず、普及部の行事を中心に毎年当スキー場をご利用賜って居ます事に、心より深く感謝申し上げますと共に厚く御礼申し上げます。

菅平は昭和2年スキー場オープン以来60年近い歴史の中に、皆さま方に格別のご最厚を賜ったお蔭をもちまして、順調に成長させて頂きましたが、近年になって年末年始の雪不足とスキー場の増設につぐ増設、又高速道路網と新幹線の立ち遅れ等悪条件が重なって、スキー場としての人気が下りつつある事に地元の私共は不安と焦りを感じ、何等かの手をうたなければと、無い智恵をしばって出て来た結論は、当然の事ながらやはりスキー場には雪が無ければ絶体目だと言う事、それを叶えるには人工によってでも雪を作る事だと考えて、ここ数年徐々にではありますが各グレンデに人工降雪機の設置を行い、雪不足解消に努力をして参りました。特に今年度は都連の皆さまのホームグレンデとも言える裏太郎へ、施主の索道会社はもとより水資源の確保等においては、菅平全体の協力の中に11月末にはこれを完成し、12月3日には当連盟の岡田総務部長殿にわざわざご臨席を賜って落成式を行って、今シーズンこそ都連の皆さまにもご迷惑をお掛けする事無く講習会、検定会を行って頂ける事を確信していました所、皮肉にも記録的な大雪となり、グレンデコンディション最高の中で普及部の大切な行事を盛況裡に終了されました事を心よりお慶び申し上げますと共に、私共にとっても大変に良いシーズンであり、雪の有難味を痛感したシーズンでもありました。来年以降につ

きまして特別な暖冬にならない限り皆さまのホームグレンデには、雪でご迷惑をお掛けする事のないよう努力致しますので、今後も変らぬご愛顧をよろしくお願い申し上げます。

今さら申し上げるまでもなく、菅平は都連の皆さまによって成長させて頂き、皆さま方の各クラブと菅平の常宿は長年親戚づきあいをさせて頂いて、現役員の諸先生方はもち論、すでに物故された多くの先生方からも大変可愛がって頂き、鳩山会長先生もお若い頃には度々当地を訪れられて当時の若者達と一緒にスキーを楽しまれた事が、想い出話として語られています。鳩山先生には公私共大変ご多忙の事は十分承知致しているものではございますが、機会をみて是非最近の菅平高原を滑って頂く事を念願するものでございます。

最後にもう一つお願い申し上げたいと思います。それは皆さま方が日頃菅平へ来られた感じでお分りの通り、当地はいわゆる“ナウイ”感覚のスキー場とは異って大変地味な所だと言う事であります。これは菅平が上越高原国立公園の特別地域に指定されており、開発にも営業形態にも非常に厳しい規制がある事と、又夏は半分以上が高原野菜を作る農家でその大半が冬は民宿として広い地域にそれぞれのグレンデを形成して統一したカラーを作り出す事が非常に難しい事に起因して居ます。しかし私共はそれをマイナス面としないで、その中に四季を通じスポーツが出来る“DO”のリゾート地としてテニスコート300面、グラウンド30面を活用させた健全な歩みを続けたいと考えます。都連の皆さま方には、冬のスキーは勿論ですが、春夏秋にはテニスをはじめ多くの球技が楽しめる菅平高原を長くご愛顧賜りますよう重ねてお願い申し上げます。ありがとうございました。

都連の皆様の
ホームグレンデ



スイスダボス姉妹都市

東京都スキー連盟公認第1号スキー場

信州

菅平高原スキー場

今シーズンのご利用ありがとうございました。
来シーズンもよろしくお願い申し上げます。

菅平高原観光協会

〒386-22 長野県小県郡真田町菅平 ☎(02687)4-2003(代)

石打丸山スキー場

昭和二十四年十一月開設された石打丸山スキー場は三十四年を経過し、今日、日本の十大スキー場の一つに数えられる発展をみる事が出来ました。農家の副業として民宿からスタートしたスキー場であり、爾来“民宿のこころ”をモットーに、お客さまとの心のふれ合いを大切に、交通の利便等と相まって、特に東京を中心とした関東のスキーヤーに親しまれて参りました。

約200ヘクタールのゲレンデには、36基のリフトが効率的に設置され、初級から上級向けのゲレンデも豊富で、家族連れも安心して楽しめるビッグなスキー場があります。

今シーズンより全国に先がけて子供券を発売、ナイター券の発売と合わせてスキーヤーの期待に答えるものと好評を得ております。又、全山ナイタースキーが楽しめることも魅力で、日本一のナイタースキー場として人気をかくしております。山頂からは魚沼連山が望まれ、その下に広がる魚沼の夜景と共にナイタースキーの楽しさをかもし出します。

石打丸山スキー場は、スキーによるケガをなくし、快適なスキーを楽しんでいただくために毎年シーズンオフから巨額の費用を投じて、ゲレンデ造成事業に取組み、又、シーズン中はゲレンデ内の完全圧雪による雪面管理を実施しております。更にナイター終了後には圧雪車によって雪面の整備（こぶとり作業）を行っております。このことは石打丸山スキー場の名物ともなり、テレビ、新聞等で広くみなさまに紹介されています。

診療所は昭和大学医学部より、医師、レントゲン技師、看護婦が派遣され、15名のパトロール隊と共にス

キーヤーの安全のために日夜活動しております。

昨シーズンの上越新幹線の開業、あるいは来年に予定される関越自動車道の全通、特に地元の運動によって実現した石打・塩沢インター（仮称）を始め、高速交通体系の完成を展望して公営の大型駐車場の増設を行なうこと、又、滑るスペースの拡大とシーズンの延長のために高原スキー場の開発が昨年より開始され、みなさまに楽しんでいただけるスキー場づくりに万全を期したいと思っております。

石打丸山観光協会では「自然を守り愛するものが自然の恩恵を享受出来る」を目標として、失なわれた自然をとり戻すために、国の施策とも相まってゲレンデの計画的植樹と草地化を推進することといたしました。その事業の一つとして、紅山桜の植樹を実施いたします。この計画は、スキーヤーのみなさまに桜の苗木（1本7千円）を買っていただき、本年十一月三日に植樹を予定するものであります。木にはプレートがつけられ翌年から開花いたしますので、スキーヤーのみなさまを再び雪のない石打にお迎えしたいと考えております。更に協会では国際親善と教育振興活動にも取り組み、五十七年四月にオーストリアのセルデン町と姉妹都市の盟約を結び、チロル州、インナエッタールのスキー場と姉妹スキー場となりました。昨年八月には地域の将来を担う中学生、高校生7名を中心とした代表団をヨーロッパに派遣し、大きな成果を残すことが出来ました。

石打丸山スキー場は、東京都スキー連盟とのつき合も長く、今シーズンも東京都選手権、美津濃杯、都民大会等大きな競技会が実施されます。今後も相互理解のもとに、この友好関係が末長く続く事を望みます。

でっかく滑ろう



石打丸山

■施設

リフト36基・ローフトウ3基・ホーラーリフト2基
全コースナイター施設完備
旅館・民宿(202軒)4,500円よりロッジ・ホテル(35軒)5,000円より
宿泊収容力18,000人

石打はすぐそこ…

(新幹線所要時間)

- ・上野→大宮→越後湯沢 1時間35分
- ・関越自動車道と国道17号線をのりついで
- ・東京→石打 約3時間30分

●お問い合わせ・お申し込みは

石打丸山観光協会

〒949-63 新潟県南魚沼郡塩沢町関山

☎(02578) 3-2523

東京案内所 東京都中央区銀座7-5-12藤平ビル ☎03(571)5444

小田急石打スキー場



当スキー場は、前身を昭和40年に東丸山スキー場として開設され、昭和49年から当スキー場の経営となり満10年を経過いたしました。

昨シーズンには、上越新幹線の開通により首都圏からもらくらく日帰りが可能となり、多くのスキーヤーの皆様気軽に立寄れるスキー場として好評をいただいております。また、来シーズン以降には上越新幹線の上野乗入れ、関越自動車道の全線開通により首都圏からもっとも近いスキー場として、皆様のホームゲレンデになることでしょう。

当スキー場は、飯土山(1,111メートル)の北西斜面に位置し、魚野川、国道17号線を隔てて西側に石打丸山スキー場、北隣に後楽園スキー場があります。ゲレンデは、入口の斜度20度前後の中・上級向きの熊ころびゲレンデ(第1リフト424メートル)を上ると小田急ロッジがあり、ロッジ正面に斜度10度前後の初級向きの苺平ゲレンデ(第2リフト580メートル)、北側に斜度17度前後の中級向きのゲレンデ(第4リフト418メートル)、東奥に斜度20~35度の中・上級向きの竜の背コース・鬼落しゲレンデ(第3リフト552メートル)、大会コースと初・中級向きのユートピアコース等を備え、ファミリーをはじめとする初級者から上級者まで十分に満足のいただけるスキー場です。

当スキー場には、前述のように大会専用ゲレンデがあり、当スキー場主催のサロモンカップ小田急リーゼンスラローム大会をはじめ、各種大会が行なわれています。大会コースは、これまでもSAT加盟のス

キークラブによくご利用いただいておりますが、来シーズンの大会

を検討中のスキークラブにおきましてはクラブのご予算・目的に応じた大会を運営するよう心がけておりますので、いつでもお気軽にご相談ください。もちろん、大会ばかりではなく少人数によるポール練習でも気軽になれます。また、今シーズンから新型のゲレンデ整備車を導入し、毎朝リフトの運転開始前までに荒れたゲレンデをきれいに整備しており、来場者からは“とても滑りやすくなった”と好評をいただいております。

当スキー場で開催されていますSAT関係の行事は現在、基礎スキー選手権大会、フリースタイル選手権大会、および指導員競技大会(以上'84シーズン実施)の三つの大会があります。とくに、フリースタイル選手権大会については、第一回大会から第三回大会の今シーズンまで当スキー場で開催いただき、今シーズンには国際選手でも飛べるようなFIS規格のエアリアル台を造成し、大会開催時ばかりでなく、いつでも練習できるように整備しており、選手の皆様の技術向上に努めております。来シーズンには、冒頭に述べましたように、交通の便がますます改善されてゆくのに伴いまして、皆様のニーズに合ったスキー場づくりの第一歩として、当スキー場の入口にあたる第1リフトをペアリフトに架替えることが決定されました。今後も、

皆様のホームゲレンデとしていただくよう努力してゆく所存です。



小田急石打スキー場
03(379)6197

ゴーグル

国体スキー競技会について

問

毎年冬の国体のニュースでスキー競技会の模様が報道されますが、東京都選手団について選手の選び方や今年の成績などをお知らせ下さい。

お答え 文責 編集委員長水木秀雄

某さんから上記のような御質問がありましたので、お答えします。国民体育大会は、夏・秋・冬の三大会有り、冬季大会はスキーとスケートがあります。

東京都の国体スキー選手団は、東京都スキー連盟が東京都教育委員会及び東京都体育協会の依頼により予選会を行い、選手を選考して選手団を結成します。選手団は、都体協・都教委・スキー連盟から役員団を編成し、前記の選手と共に東京都の選手団が結成される訳です。（今年度はアルペン21名、ノルディック種目24名、役員14名、計59名）

今年度は第39回国民体育大会冬季大会スキー競技会で、山形県の蔵王スキー場で2月23日から26日迄開かれ、東京都は男女総合成績「天皇杯」7位でした。内訳は下表の通りです。

男子 計83点 第3位			女子 計4点 第13位		
成年	ジャイアントスラローム	13点 (2・7位)	成年	ジャイアントスラローム	2点 (9位)
少年	ジャンプ	9点 (3位)	少年		
少年	コンバインド	0点	少年		
部	15km	23点 (2・3・5位)	部	5km	0点
成年二部	ジャイアントスラローム	0点	成年二部	ジャイアントスラローム	2点 (9位)
成年二部	15km	18点 (2・5・8位)	成年二部		
成年三部	ジャイアントスラローム	8点 (3位)	成年三部	ジャイアントスラローム	0点
成年三部	15km	0点	成年三部		
少年	リレー	12点 (1位)	少年	リレー	出場せず
少年	ジャイアントスラローム	0点	少年	ジャイアントスラローム	0点
少年	15km	0点	少年		
少年	リレー	0点	少年	リレー	出場せず

また、入賞者は次の通りです。

15km……高橋稔 2位・早坂毅代司 5位・福内一二 8位
 (以上男子二部)、山田秀明 2位・結城谷行 3位
 ・菅原英継 5位、(以上男子一部)

リレー……1位 (山石・菅原・結城・高橋・早坂)

スペシャルジャンプ……高原雅彦 4位・菅野範弘 9位
 ジャイアントスラローム……岩谷高峰 2位・大高弘昭
 7位 (男子一部)、庭野隆 3位 (男子三部)、鴻
 田ゆう 9位 (女子一部)、秋山美奈子 9位 (女子
 2部)

編集後記

今年は近年にない程の豪雪で、12月上旬から近くのスキー場が滑走可能になりました。また、厳寒の日が多かった為に、上越地方の雪質も滑りやすく、講習会等も広々としたゲレンデで伸々と行ってる様子が見られました。競技会も豪雪で運営側も選手側も大変だったと思えました。特に、往復を車利用の人にとっては、三国峠 (17号線)・碓氷峠 (18号線)での渋滞で思わぬ出費を経験したとも聞きました。雪不足でスキー関係業者が困った年もあれば、豪雪で泣いた人も多いと聞きますが、毎年平均した降雪を望むのはスキー野郎の勝手な願いでしょうか。

SATだより13号をおとどけます。各クラブで全会員に必ず配布して下さる事を切望致します。スキー場で、SATだよりを知らない会員に会う事があって残念に思っています。

次の14号は9月発行です。会員各位からの本誌に対する御意見を御希望を、昭和59年7月31日迄、都連事務局SAT編集委員会へお寄せ下さい。

SAT編集委員会

委員長 水木秀雄

委員 大槻 譲・中川捷一・塚本哲夫・中村暢男・村上万里子

MY SKI, MY OGASAKA.



それが上達への早道だ。